



# ЕГЭ

О.А. Чернышева



# ОБЩЕСТВОЗНАНИЕ

ПОДГОТОВКА  
К **ОГЭ** И **ЕГЭ**

Задания  
с графиками,  
диаграммами  
и таблицами



**9-11** КЛАССЫ

УЧЕБНО-МЕТОДИЧЕСКИЙ КОМПЛЕКС  
«ОБЩЕСТВОЗНАНИЕ. ПОДГОТОВКА К ЕГЭ»

01 02 03 04 05 06 0

**О. А. Чернышева**

# **ОБЩЕСТВОЗНАНИЕ**

---

**Подготовка к ОГЭ и ЕГЭ**

**Задания с графиками,  
диаграммами и таблицами**

**9–11 классы**



**ЛЕГИОН**  
**Ростов-на-Дону**  
**2015**

УДК 37.1  
ББК 74.202.5  
Ч49

Рецензент:

*С. Е. Миронова*, учитель истории и обществознания высшей квалификационной категории, победитель конкурса в рамках приоритетного национального проекта «Образование» (2008 г.)

**Чернышева, О. А.**

Ч49 Обществознание. 9–11 классы. Подготовка к ОГЭ и ЕГЭ: задания с графиками, диаграммами и таблицами : учебное пособие / О. А. Чернышева. — Ростов н/Д : Легион, 2015. — 80 с. — (Готовимся к ЕГЭ.)

ISBN 978-5-9966-0696-2

Пособие предназначено для школьников и абитуриентов, которые готовятся к прохождению итоговой аттестации в 9-м и 11-м классах (ЕГЭ и ОГЭ).

Оно будет интересно и полезно всем ученикам, которые хотят научиться работать с различными источниками и формами представления информации: таблицами, схемами, графиками, диаграммами.

Пособие может использоваться учителями для организации самостоятельной или коллективной работы на уроках и дома, формирования универсальных учебных действий.

В книге содержатся методические рекомендации и задания для самостоятельного решения с ответами.

УДК 37.1  
ББК 74.202.5

# ОТ АВТОРА

«Истина всегда в цифрах»

*Алексей Бруев*

## Дорогие друзья!

Мы с вами живём в эпоху формирования информационного общества. «Кто владеет информацией, тот владеет миром» — главный принцип социальных явлений и процессов, происходящих сегодня. Каждое мгновение на нас с вами обрушивается огромный поток информации. Она очень разнообразна не только по своему содержанию, но и по форме. В повседневной жизни, в учебной деятельности мы сталкиваемся с информацией, представленной в виде таблиц, схем, графиков, диаграмм, гистограмм. Данные формы представления информации являются средствами выделения главного, они позволяют разместить значительное количество сведений в замкнутое пространство. При составлении схем и таблиц, а также при работе с ними необходимы навыки осуществления логических операций — анализа, синтеза, сравнения, умения преобразовать и обобщить статистический материал, привести его в систему и представить графически. Все эти перечисленные навыки относятся к универсальным учебным действиям и коммуникативным компетенциям.

Контрольно-измерительные материалы по обществознанию ОГЭ в 9-м классе и ЕГЭ в 11-м классе, олимпиадные работы включают в себя задания, проверяющие умение работать с различными формами представления информации. Так, в ОГЭ это вопросы № **24, 25** — на осуществление поиска социальной информации по заданной теме из различных её носителей (материалов СМИ, социологических опросов, представленных в виде графиков, таблиц, диаграмм). В ЕГЭ — **задание 7** — на анализ графической информации по теме «Экономика», **задание 12** — на извлечение информации из таблиц, диаграмм, гистограмм, на интерпретацию результатов социологических опросов, статистических материалов и **34** — задание-задача.

Для того чтобы научиться работать с различными формами представления информации, необходимо понять смысл группировки данных, уметь читать легенду графика, диаграммы. В этом вам помогут следующие рекомендации.

1. Прежде чем приступать к ответу на поставленные вопросы, внимательно рассмотрите представленное вам изображение. Определите форму

представления информации: таблица, диаграмма, график. Определите тип графического изображения: линейчатая гистограмма, круговая диаграмма, график.

2. Установите, соотношения каких величин графически изображены.
3. Внимательно изучите легенду графика, гистограммы: названия осей, масштаб обозначений на осях  $X$  и  $Y$ ; цветовые обозначения различных величин, подписи к ним.
4. Выявите количественные показатели каждой из величин и сравните их.
5. Обобщите результаты и сделайте выводы.

При работе с графиками, таблицами, диаграммами очень важно уметь переводить информацию, данную в процентных выражениях, в доли, и наоборот. Нужно помнить, что половина — это каждый второй, или 50%; треть — каждый третий, или 33%, четверть — каждый четвёртый, или 25% и т. д.

При ответе на поставленный вопрос следует внимательно изучить легенду и сразу исключить те дистракторы, которые не связаны с информацией, представленной в таблице или на графике.

Далее следует поочерёдно сверять предложенные варианты ответов с таблицей или графиком, выбирая верные положения.

Ответы следует записывать в порядке возрастания без пробелов и запятых.

Дорогие старшеклассники! Предлагаемое пособие поможет вам научиться выполнять задания с таблицами, графиками и диаграммами; решая содержащиеся в нём задачи, вы повторите изученный материал по темам «Экономика» и «Социальные отношения» и значительно расширите свой кругозор.

Уважаемые коллеги! Пособие по работе с графиками, диаграммами, таблицами может применяться для формирования и развития ключевых компетенций обучающихся на уроках, а также для организации самостоятельной подготовки выпускников к ОГЭ и ЕГЭ по обществознанию.

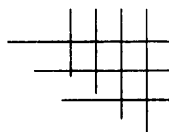
Замечания и предложения, касающиеся данной книги, можно присылать по почте или на электронный адрес: [legionrus@legionrus.com](mailto:legionrus@legionrus.com).

Обсудить пособия издательства «Легион», оставить свои замечания и предложения можно на форумах издательства:

<http://legion-posobiya.livejournal.com>, <http://f.legionr.ru>

# 1

## ЗАДАНИЯ НА ПЕРЕВОД ИНФОРМАЦИИ ИЗ ТАБЛИЧНОЙ ФОРМЫ В ГРАФИЧЕСКУЮ

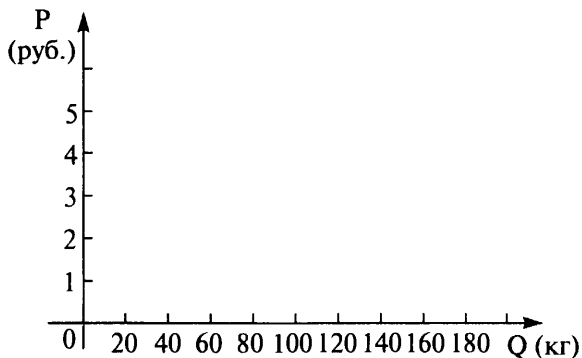


### Задача 1

Зависимость объёма спроса товара X от его цены представлена в таблице.

Цена (P) рублей	Объём спроса (Q) кг
2	200
3	180
4	150
5	110
6	60
7	0

Нарисуйте кривую спроса данного товара.

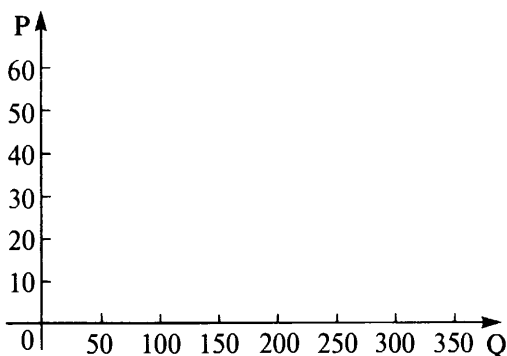


**Задача 2**

Зависимость объёма спроса товара X от его цены представлена в таблице.

Цена (P) рублей	Объём спроса (Q) кг
20	320
30	280
40	240
50	200
60	160
70	120

Нарисуйте кривую спроса данного товара.

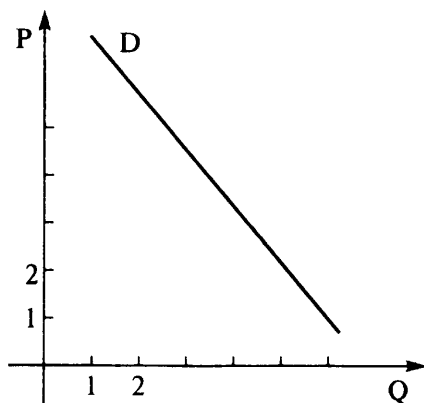


Как изменится объём спроса на данный товар, если покупатели будут приобретать на 20 кг больше при каждом уровне цен? Изобразите ответ на графике.

Объём спроса (Q)	Объём спроса (Q) <sub>1</sub>
320	
280	
240	
200	
160	
120	

**Задача 3**

Дана кривая спроса D на товар X. Отрадите на графике изменение спроса, если товар станет более модным.



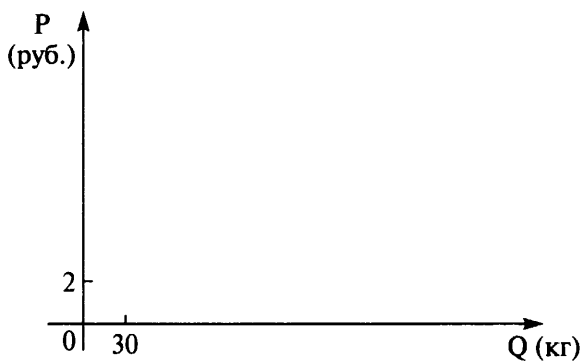


**Задача 4**

Зависимость объёма предложения товара А от его цены представлена в таблице.

Цена (P) рублей	Объём предложения (S) кг
2	0
3	30
4	70
5	110
6	160
7	200

Нарисуйте кривую предложения данного товара.

**Задача 5**

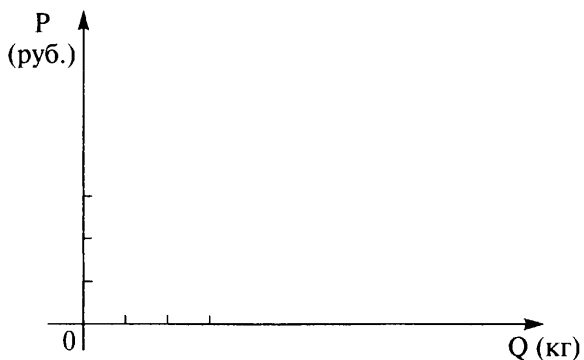
Зависимость объёма предложения товара А от его цены представлена в таблице.

Цена (P) рублей	Объём предложения (S) кг
2	0
3	10
4	20

Окончание табл.

Цена (P) рублей	Объём предложения (S) кг
5	30
6	40
7	50

Нарисуйте кривую предложения данного товара.



Как изменится объём спроса на данный товар при указанном условии?

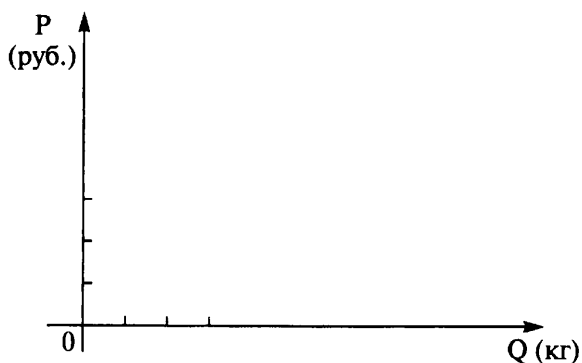
Объём предложения (S) кг	Объём предложения (S) 1 кг
0	
10	
20	
30	
40	
50	

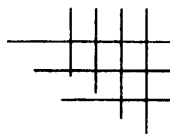
Покажите на графике, что произойдёт с кривой предложения данного товара, если производители увеличат предложение товара А на 10 единиц при каждом уровне цен.

**Задача 6**

В таблице представлены данные о ценах, объемах спроса и предложения товара X. Начертите кривые спроса и предложения и определите равновесную точку.

Цена (P)	Объем спроса (D)	Объем предложения (S)
10	10	2
12	9	3
14	8	4
16	7	5
18	6	6
20	5	7



**Тема «Издержки»****Задание 1**

Выберите статьи затрат, которые могут быть отражены следующим графиком издержек в краткосрочном периоде.

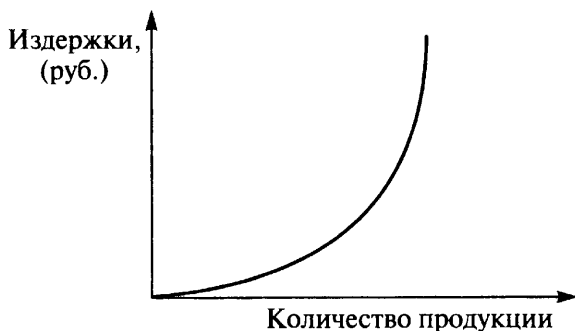


- 1) сдельная зарплата рабочих
- 2) зарплата аппарата управления
- 3) плата за электроэнергию
- 4) транспортные расходы

Ответ: \_\_\_\_\_

**Задание 2**

Выберите статьи затрат, которые могут быть отражены следующим графиком издержек в краткосрочном периоде.



- 1) расходы на упаковку продукции
- 2) амортизационные отчисления
- 3) плата за рекламу на телевидении
- 4) повременная заработная плата

Ответ: \_\_\_\_\_

### Задание 3

Выберите статьи затрат, которые могут быть отражены следующим графиком издержек в краткосрочном периоде.

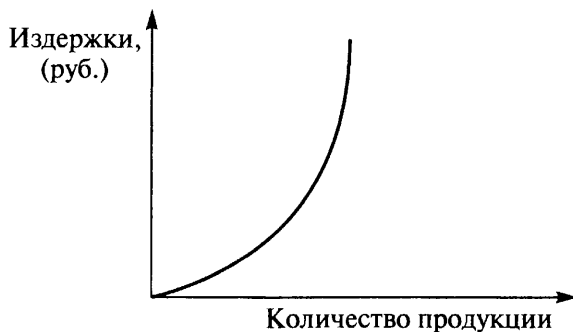


- 1) сдельная зарплата рабочих
- 2) арендная плата за производственные площади
- 3) плата за электроэнергию
- 4) расходы на упаковку товара

Ответ: \_\_\_\_\_

**Задание 4**

Выберите статьи затрат, которые могут быть отражены следующим графиком издержек в краткосрочном периоде.



- 1) плата за сырьё
- 2) плата за рекламу
- 3) зарплата секретаря директора
- 4) амортизационные отчисления

Ответ: \_\_\_\_\_

**Задание 5**

Выберите статьи затрат, которые могут быть отражены следующим графиком издержек в краткосрочном периоде.



- 1) плата за аренду офиса
- 2) плата за транспортные услуги по доставке продукции на торговые точки
- 3) зарплата уборщицы офисного помещения

4) оплата рекламного ролика продукции предприятия на телевидении

Ответ: \_\_\_\_\_

### Задание 6

Выберите статьи затрат, которые могут быть отражены следующим графиком издержек в краткосрочном периоде.



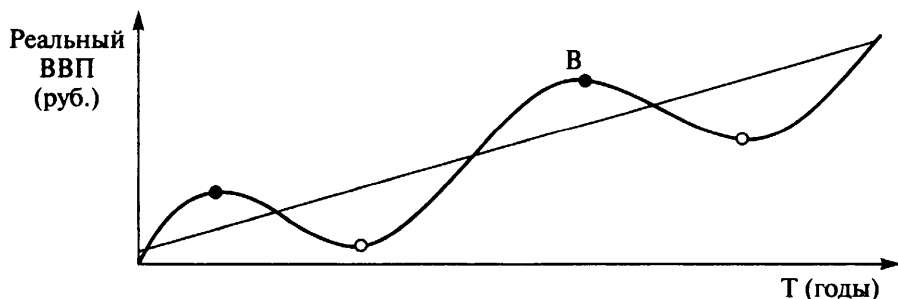
- 1) расходы на тару и упаковку товара
- 2) расходы на закупку сырья
- 3) амортизационные отчисления
- 4) заработная плата рабочих цеха

Ответ: \_\_\_\_\_

## Тема «Экономический цикл»

### Задание 7

Какой ситуации соответствует положение точки В на графике экономического цикла?



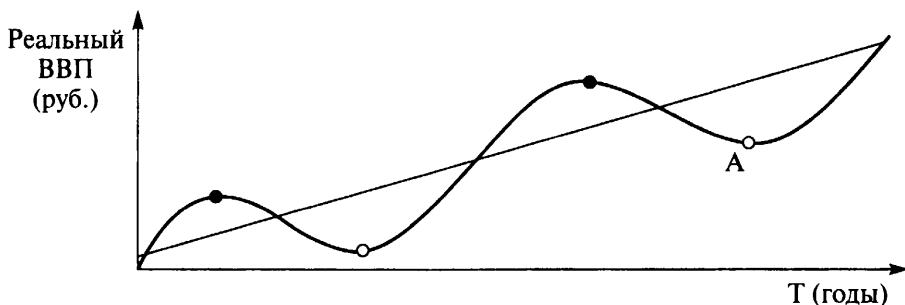
- 1) высокая инфляция
- 2) высокая безработица

- 3) падение курса акций
- 4) банкротство предприятий

Ответ: \_\_\_\_\_

### Задание 8

Какой ситуации соответствует положение точки А на графике экономического цикла?



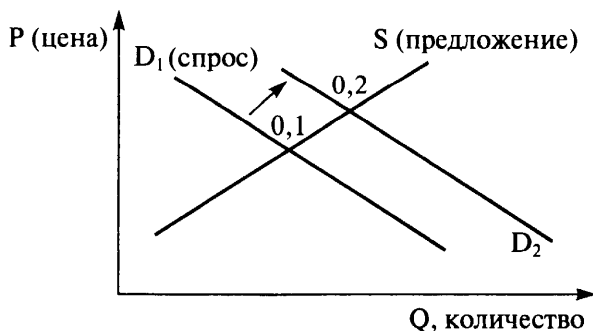
- 1) низкая безработица
- 2) открытие новых предприятий
- 3) банкротство предприятий
- 4) эффективное использование ресурсов

Ответ: \_\_\_\_\_

## Тема «Равновесная цена»

### Задание 9

Из приведённого ниже списка выберите ситуацию, которая может быть отражена следующим графиком.



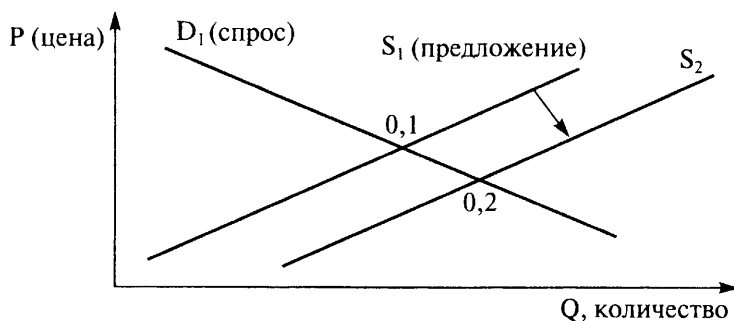


- 1) понижение спроса на данный товар
- 2) усиление конкуренции
- 3) снижение качества продаваемого товара
- 4) повышение равновесной цены товара

Ответ: \_\_\_\_\_

### Задание 10

Из приведённого ниже списка выберите ситуацию, которая может быть отражена следующим графиком.

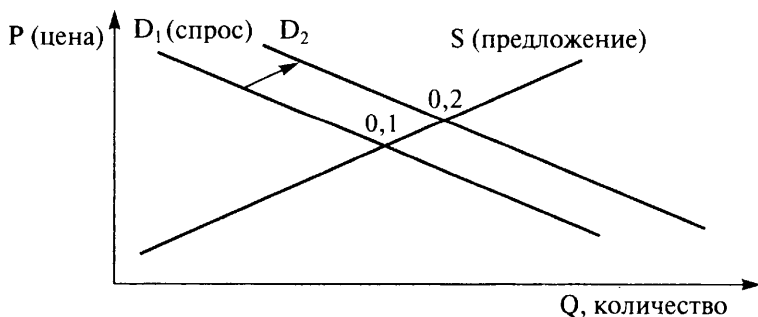


- 1) рост равновесной цены
- 2) снижение выручки продавца
- 3) рост количества проданного товара
- 4) отмена субсидии на данный товар

Ответ: \_\_\_\_\_

### Задание 11

Из приведённого ниже списка выберите ситуацию, которая может быть отражена следующим графиком.



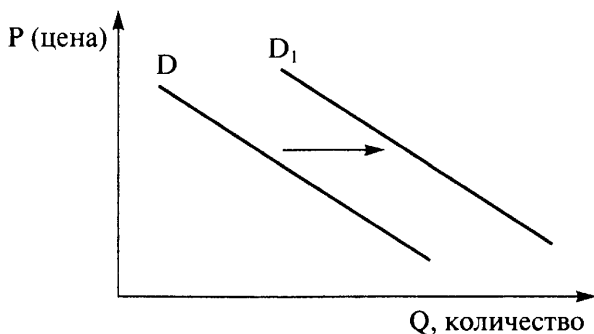
- 1) повышение налога на продавцов данного товара
- 2) снижение выручки продавца
- 3) снижение количества проданного товара
- 4) повышение равновесной цены товара

Ответ: \_\_\_\_\_

## Тема «Изменение спроса и предложения»

### Задание 12

На рисунке отражена ситуация на рынке ветеринарных услуг: линия спроса  $D$  переместилась в новое положение  $D_1$  ( $P$  — цена товара,  $Q$  — объём спроса товара).



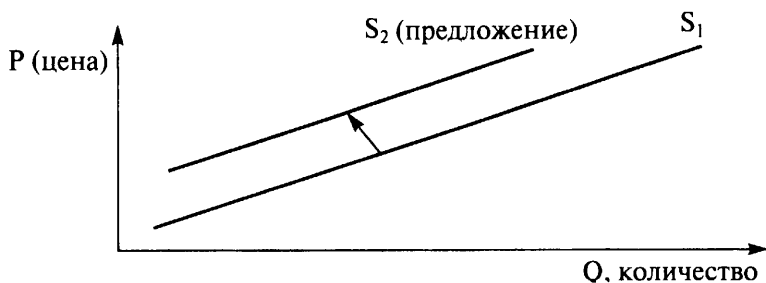
Это перемещение может быть связано прежде всего с...

- 1) ожиданиями экономического подъёма
- 2) принятием нового закона «Об охране окружающей среды»
- 3) увеличением доходов потребителей
- 4) ростом числа ветеринарных клиник

Ответ: \_\_\_\_\_

### Задание 13

Из приведённого ниже списка выберите ситуацию, которая может быть отражена следующим графиком.

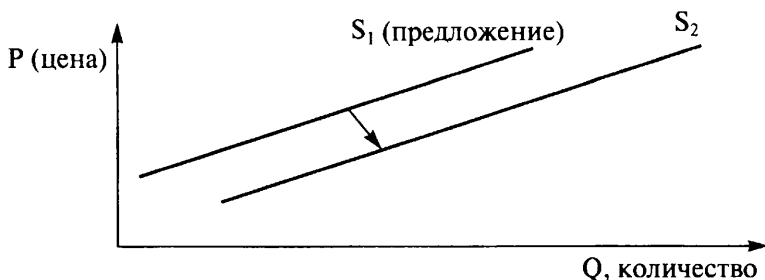


- 1) рост тарифов на электроэнергию
- 2) рынок шоколада после хорошего урожая какао-бобов
- 3) снижение налога на производителя товара
- 4) открытие новых фирм в отрасли, производящей данный товар

Ответ: \_\_\_\_\_

#### Задание 14

Из приведённого ниже списка выберите ситуацию, которая может быть отражена следующим графиком.

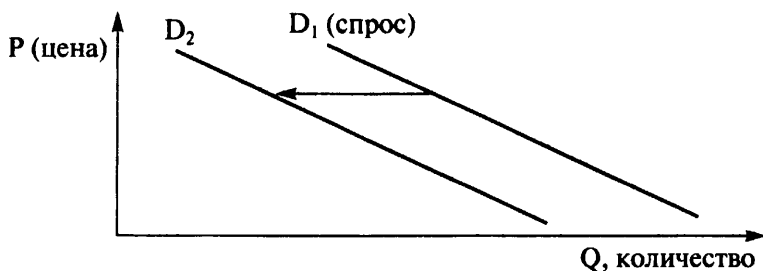


- 1) удорожание аренды производственных зданий
- 2) рынок картофеля после аномально засушливого лета
- 3) внедрение на предприятии новых более эффективных технологий
- 4) ожидание продавцами в ближайшем будущем роста цен на товар

Ответ: \_\_\_\_\_

#### Задание 15

Из приведённого ниже списка выберите ситуацию, которая может быть отражена следующим графиком.

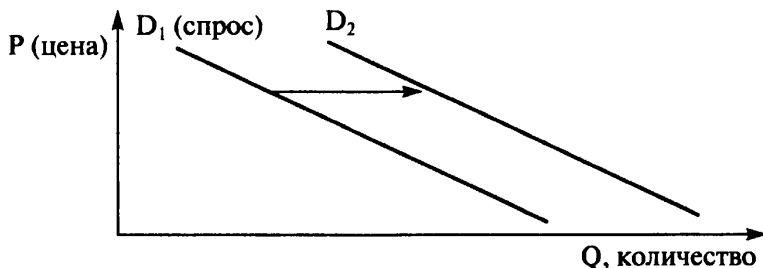


- 1) спрос на кондиционеры при росте доходов покупателей
- 2) спрос на детские коляски при «беби-буме»
- 3) спрос на путёвки на средиземноморские курорты в условиях политической нестабильности в этих регионах
- 4) спрос на корм для кошек после удачной рекламы этого корма на ТВ

Ответ: \_\_\_\_\_

### Задание 16

Из приведённого ниже списка выберите ситуацию, которая может быть отражена следующим графиком.

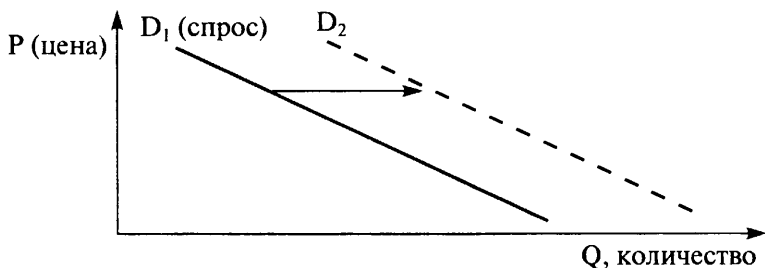


- 1) спрос на бытовую технику при снижении доходов покупателей
- 2) спрос на учебники при демографическом спаде
- 3) спрос на билеты на самолёт после ледяного дождя в аэропорту
- 4) спрос на программное обеспечение после снижения цен на компьютеры

Ответ: \_\_\_\_\_

**Задание 17**

Какую ситуацию из приведённых ниже отражает график?

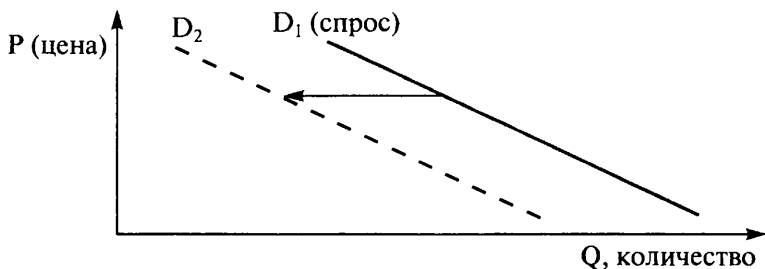


- 1) спрос на услуги детских садов при росте рождаемости
- 2) спрос на корм для животных после публикации в местной газете об отравлении животных этим кормом
- 3) спрос на бытовую технику в условиях повышения ставки по потребительским кредитам
- 4) спрос на импортные автомобили, на которые перестали продавать запчасти

Ответ: \_\_\_\_\_

**Задание 18**

Какую ситуацию из приведённых ниже отражает график?

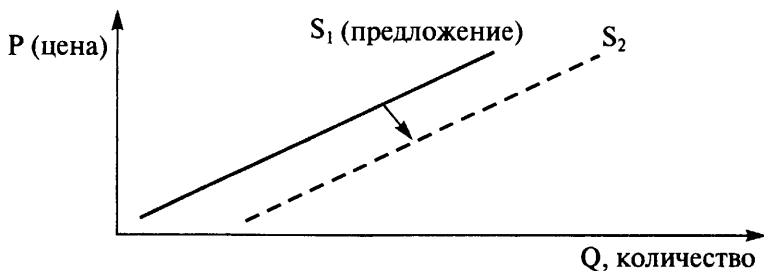


- 1) спрос на автомобили при росте доходов покупателей
- 2) спрос на модель телевизора после плохих отзывов на неё в Интернете
- 3) спрос на новый дезодорант после участия телезвезды в его рекламе
- 4) спрос на средство против комаров в разгар дачного сезона

Ответ: \_\_\_\_\_

**Задание 19**

Какую ситуацию из приведённых ниже отражает график?

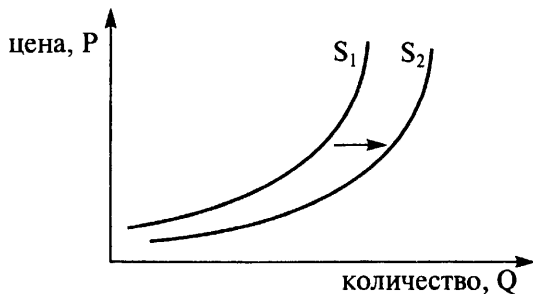


- 1) предложение товара после удорожания энергоносителей
- 2) предложение строительных материалов после пожара на строительном рынке
- 3) предложение товара после эффективной модернизации производства
- 4) ожидание продавцами роста цен на данный товар в ближайшем будущем

Ответ: \_\_\_\_\_

**Задание 20**

На графике изображено изменение предложения цифровых камер на потребительском рынке. Что из приведённого ниже могло вызвать сдвиг кривой предложения из положения  $S_1$  в положение  $S_2$ ? (На графике по вертикали — цена товара, по горизонтали — количество товара.)

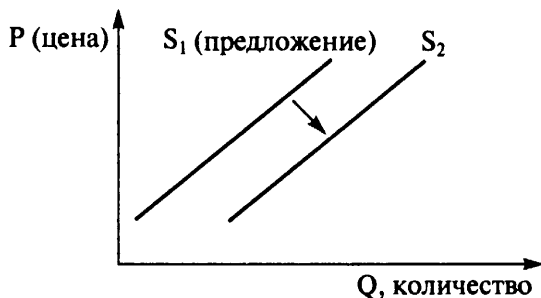


- 1) сокращение количества фирм, производящих цифровые камеры
- 2) внедрение новых технологий производства цифровых камер
- 3) рост цен на комплектующие изделия для цифровых камер
- 4) рост тарифов на электроэнергию

Ответ: \_\_\_\_\_

### Задание 21

На рисунке отражены изменения, произошедшие с предложением одежды из натурального меха: линия предложения  $S$  переместилась в новое положение  $S_1$  ( $P$  — цена товара,  $Q$  — величина предложения товара).



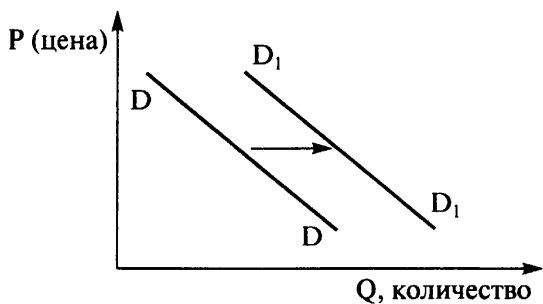
Это изменение может быть связано прежде всего с...

- 1) совершенствованием технологии разведения пушных животных
- 2) приближением летнего сезона
- 3) активной рекламой одежды из натурального меха
- 4) активной деятельностью общества защиты животных

Ответ: \_\_\_\_\_

### Задание 22

На рисунке отражена ситуация на рынке алюминия: линия спроса  $D$  переместилась в новое положение  $D_1$  ( $P$  — цена товара,  $Q$  — величина спроса товара).



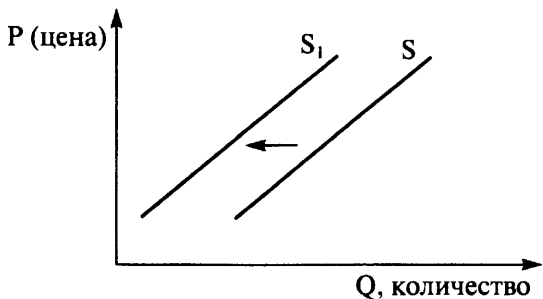
Изменение спроса может быть вызвано прежде всего...

- 1) ростом числа производителей алюминия
- 2) введением нового налога на производителей
- 3) совершенствованием технологии производства
- 4) ожиданием повышения цен на алюминий

Ответ: \_\_\_\_\_

### Задание 23

На рисунке отражена ситуация на рынке средств для похудения: линия предложения  $S$  переместилась в новое положение  $S_1$  ( $P$  — цена товара,  $Q$  — величина предложения товара).



Это перемещение может быть вызвано прежде всего...

- 1) возросшими требованиями к качеству косметической продукции и средств для похудения
- 2) ростом доходов населения
- 3) сокращением издержек производства средств для похудения

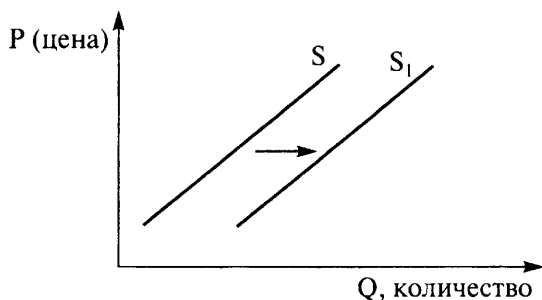


4) субсидированием производителей косметики и средств для похудения

Ответ: \_\_\_\_\_

### Задание 24

На рисунке отражена ситуация на рынке бытовых услуг по стирке и химической чистке вещей: линия предложения  $S$  переместилась в новое положение  $S_1$  ( $P$  — цена товара,  $Q$  — величина предложения товара).



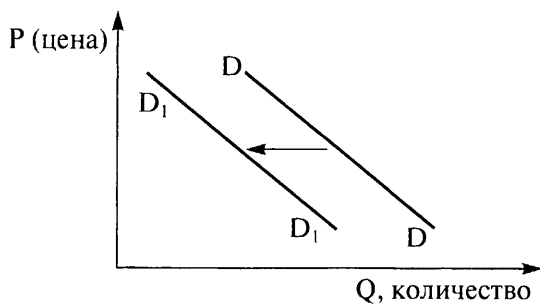
Это перемещение может быть вызвано прежде всего...

- 1) слухами о вреде химической чистки одежды для здоровья
- 2) повышением цен на химические вещества, применяемые при чистке одежды
- 3) наличием стиральных машин-автоматов у большинства семей
- 4) сокращением себестоимости оказания услуг по стирке и химчистке

Ответ: \_\_\_\_\_

### Задание 25

На рисунке отражена ситуация на рынке магнитол для автомобилей в стране N: линия спроса  $D$  переместилась в новое положение  $D_1$  ( $P$  — цена товара,  $Q$  — величина спроса товара).



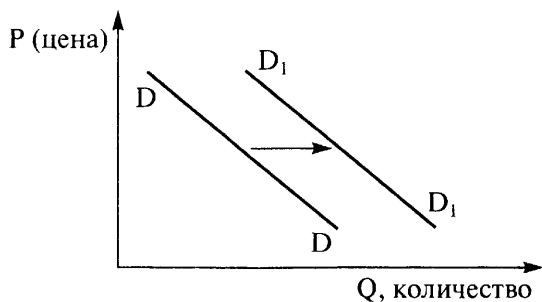
Чем, в первую очередь, может быть вызвано такое изменение спроса?

- 1) уменьшением числа производителей магнитол
- 2) изменением технологии производства деталей для магнитол
- 3) уменьшением количества автомобилей в стране N
- 4) усилением конкуренции товаропроизводителей

Ответ: \_\_\_\_\_

### Задание 26

Из приведённого ниже списка выберите ситуацию, которая может быть отражена следующим графиком.

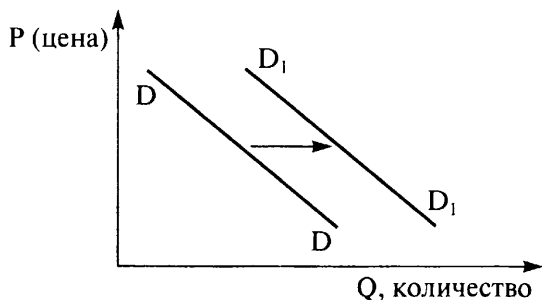


- 1) рост равновесной цены
- 2) снижение выручки продавца
- 3) рост количества проданного товара
- 4) отмена субсидии на данный товар

Ответ: \_\_\_\_\_

**Задание 27**

На рисунке отражена ситуация на рынке услуг частного такси: линия спроса  $D$  переместилась в новое положение  $D_1$  ( $P$  — цена товара,  $Q$  — величина спроса товара).



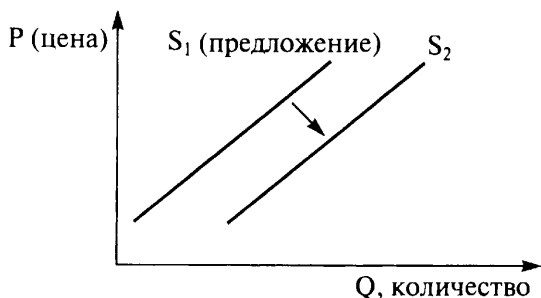
Это связано прежде всего с (со)...

- 1) ростом доходов населения
- 2) повышением налога на производителей автомобилей
- 3) снижением цен за проезд в автобусах и троллейбусах
- 4) ростом качества услуг предприятий общественного транспорта

Ответ: \_\_\_\_\_

**Задание 28**

Из приведённого ниже списка выберите ситуацию на рынке полимерной продукции, которая может быть отражена следующим графиком.



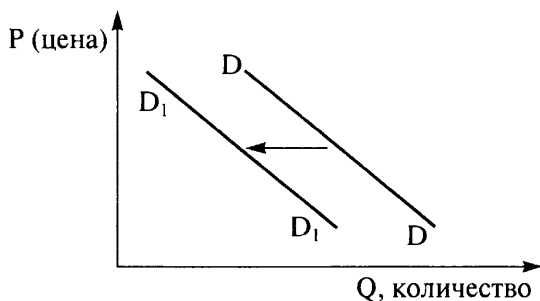
- 1) рост тарифов на газо- и нефтепродукты для промышленных предприятий

- 2) внедрение новой технологии производства полимеров, снижающей издержки
- 3) снижение налога на производителя продукции из полимерных материалов
- 4) открытие новых фирм в отрасли, производящей данный вид продукции

Ответ: \_\_\_\_\_

### Задание 29

На рисунке отражена ситуация на рынке алкогольной продукции: линия спроса  $D$  переместилась в новое положение  $D_1$  ( $P$  — цена товара,  $Q$  — величина спроса товара).



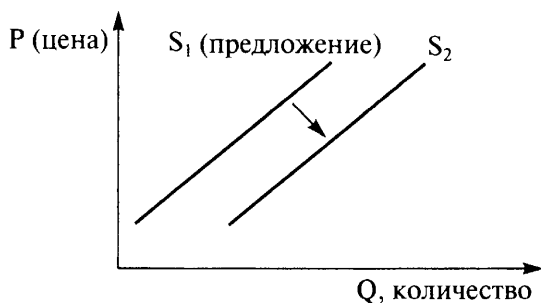
Падение спроса на алкогольные продукты может быть вызвано прежде всего...

- 1) ростом доходов производителей алкоголя
- 2) распространением идеи здорового образа жизни и вреда алкоголя для организма человека
- 3) совершенствованием технологии производства алкогольной продукции
- 4) усилением конкуренции производителей

Ответ: \_\_\_\_\_

### Задание 30

Из приведённого ниже списка выберите ситуацию, которая может быть отражена следующим графиком.

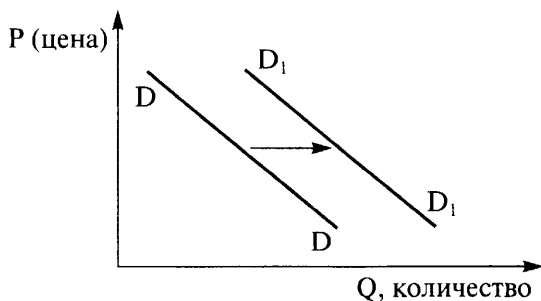


- 1) удорожание аренды производственных зданий
- 2) рынок гречихи после аномально засушливого лета
- 3) внедрение на предприятии новых более эффективных технологий
- 4) ожидание продавцами роста цен на товар в ближайшем будущем

Ответ: \_\_\_\_\_

### Задание 31

На рисунке отражена ситуация на рынке смартфонов: линия спроса  $D$  переместилась в новое положение  $D_1$  ( $P$  — цена товара,  $Q$  — величина спроса товара).



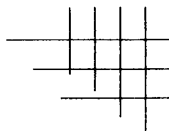
Что может послужить причиной изменения ситуации на рынке смартфонов?

- 1) усиление конкуренции производителей
- 2) рост доходов потребителей
- 3) совершенствование технологии производства смартфонов
- 4) уменьшение издержек производства

Ответ: \_\_\_\_\_

# 3

## ЗАДАНИЯ НА РАБОТУ СО СТАТИСТИЧЕСКОЙ ИНФОРМАЦИЕЙ, ПРЕДСТАВЛЕННОЙ В ВИДЕ ТАБЛИЦ, ДИАГРАММ, ГИСТОГРАММ



Обратимся к выполнению задания на анализ статистических данных, представленных в виде таблицы, предполагающего выбор верных позиций из предложенного списка.

### Задание 1

В 2000 и 2012 гг. в стране Z социологической службой был проведён опрос совершеннолетних граждан. Им задавали вопрос: «Какое образование необходимо человеку для того, чтобы достичь успеха в жизни?» Результаты двух опросов представлены в таблице в %.

Варианты ответа	2000 г.	2012 г.
Полное (среднее) образование	13	13
Среднее профессиональное образование	17	34
Высшее профессиональное образование	25	15
Успех в жизни не зависит от образования	45	38

Проанализируйте данные таблицы. Найдите в приведённом ниже списке выводы, которые можно сделать на основе таблицы, и выпишите в строку ответа цифры, под которыми они указаны.



- 1) Число сторонников полного (среднего) образования осталось без изменений.
- 2) Популярность высшего профессионального образования возросла вдвое.
- 3) Среднее профессиональное образование наиболее популярно в обоих опросах.
- 4) Число тех, кто не связывает успех в жизни с уровнем образования, сократилось.
- 5) Полное (среднее) образование популярнее среднего профессионального образования в обоих опросах.

Первый этап работы предполагает анализ данных таблицы: цифровых и текстовых. Прежде чем выполнять задание, нужно внимательно изучить таблицу, проанализировать сам вопрос, на который респондентам предлагалось ответить, установить, сколько опрошенных выбрали каждый вариант ответа. Внимательно прочитав каждую позицию списка, проделав простые логические операции и актуализировав нужные знания, можно безошибочно выполнить предложенное задание.

Ответ: \_\_\_\_\_

## Задание 2

Найдите в приведённом ниже списке выводы, которые можно сделать на основе гистограммы, характеризующей половую структуру преподавателей в разных типах учебных заведений страны Z. Запишите цифры, под которыми они указаны.



- 1) В высших учебных заведениях доля преподавателей мужчин выше, чем в иных типах образовательных учреждений.
- 2) В средних учебных заведениях наблюдается пропорция обратная той, которая представлена в высших учебных заведениях.
- 3) В начальной школе количество женщин и мужчин преподавателей примерно одинаково.
- 4) В начальной школе на 85 учеников приходится 15 преподавателей.
- 5) Доля преподавателей-женщин в движении от начальной школы к средней и далее к высшей остаётся стабильной.

Ответ: \_\_\_\_\_

### Задание 3

Лаборатория политических исследований ГУ-ВШЭ провела социологический опрос среди благополучных школьников и «детей улиц». В ходе исследования респондентам задавался вопрос «О чём мечтаешь?» Результаты опроса представлены в таблице.

Мечта	Благополучные школьники (%)	«Дети улиц» (%)
Образование	24	11
Жизнь в удовольствие	14	3
Работа	32	23
Деньги	11	9
Машина	6	5
Семья	13	17
Жильё	14	21
Нет мечты	—	9

Какой вывод можно сделать на основе представленных данных?

- 1) В одинаковой степени мечтают завести семью подростки обеих исследуемых групп.
- 2) Потребность «детей улиц» в жильё оказалась значительно сильнее, чем у благополучных школьников.



- 3) Отсутствие мечты объясняется скудностью мировосприятия школьников — данная тенденция прослеживается в обеих группах.
- 4) Беззаботная жизнь «детей улиц» озвучивалась чаще, чем благополучными школьниками.
- 5) Школьники из благополучных семей более чем в два раза чаще связывают свою жизнь с необходимостью получения образования, чем «дети улиц».

Ответ: \_\_\_\_\_

#### Задание 4

Центр демографии и экологии опубликовал данные по возрастному составу населения России, Европейского союза, США и Японии в 2010 г.

Страна, территория	от 0 до 24 лет, %	от 25 до 59 лет, %	от 60 лет и старше, %
Россия	25,2	56,2	18,5
Европейский союз	23,0	55,6	21,4
США	28,2	55,5	16,3
Япония	20,1	55,4	24,5

Какой вывод можно сделать на основании приведённых в таблице данных?

- 1) Доля населения старше 60 лет выше всего в США.
- 2) Доля населения России в возрасте до 24 лет выше, чем в ЕС и Японии, но ниже, чем в США.
- 3) Наибольшая доля населения в возрастном диапазоне 25–59 лет в Японии.
- 4) Во всех странах доля женского населения старше 60 лет выше, чем мужского.
- 5) Самой многочисленной в России является группа в возрасте от 25 до 59 лет.

Ответ: \_\_\_\_\_

**Задание 5**

В стране Z социологической службой был проведён опрос 35-летних мужчин и женщин. Им задавали вопрос: «Кто должен быть главой семьи?» Результаты опроса представлены в таблице.

Варианты ответа	Респонденты мужчины (%)	Респонденты женщины (%)
У всех членов семьи должны быть равные права	15	25
Главой семьи должен быть муж	40	12
Главой семьи должна быть жена	35	53
Главой семьи должны быть старшие родственники в семье	10	10

Какой вывод можно сделать на основании приведённых в таблице данных?

- 1) Женщины в большей степени стремятся к равноправию супругов, чем мужчины.
- 2) В обеих категориях опрошенных преобладают сторонники патриархальной семьи.
- 3) Большинство женщин считают, что главой семьи должен быть муж.
- 4) Половина мужчин не против того, чтобы главой семьи была жена.
- 5) Роль главы семьи готовы отдать старшим родственникам одинаковое количество мужчин и женщин.

Ответ: \_\_\_\_\_

**Задание 6**

В ходе социологических опросов в 2010 и в 2013 гг. респондентам страны Н. предлагалось ответить на вопрос: «Можете ли Вы и другие члены Вашей семьи надеяться на достойный размер пенсии в старости?» Полученные результаты представлены в виде таблицы.



Варианты ответа	% от числа опрошенных	
	2010 г.	2013 г.
Да или скорее да	26	20
Нет или скорее нет	72	78
Затруднились ответить	2	2

Какой вывод можно сделать на основании данных таблицы?

- 1) И в 2010 и 2013 гг. большинство респондентов ответили, что надеяться на достойный размер пенсии в старости не могут.
- 2) И в 2010 и 2013 гг. значительная доля респондентов затруднилась ответить на заданный вопрос.
- 3) Доля респондентов-оптимистов, надеющихся на достойную пенсию в старости, в стране Н. в 2013 году увеличилась по сравнению с 2010 годом.
- 4) Процент респондентов, которые не ждут беззаботной старости с достойной пенсией, в стране Н. несколько сократился.
- 5) Настроения граждан стали более пессимистичны.

Ответ: \_\_\_\_\_

### Задание 7

В стране Z в школах была введена обязательная школьная форма. Социологическая служба проводила опрос учащихся 5-го и 9-го классов об их отношении к школьной форме. Результаты опроса (в % от числа отвечавших) представлены в таблице.

Ответы	Учащиеся 5-го класса	Учащиеся 9-го класса
«Мне нравится носить школьную форму»	73	54
«Я ношу школьную форму потому, что этого требуют учителя и родители»	17	22
«Не люблю школьную форму, часто прихожу в школу в джинсах»	4	14

Окончание табл.

Ответы	Учащиеся 5-го класса	Учащиеся 9-го класса
Школьная форма сегодня не нужна, это пережиток прошлого	6	10

Какой вывод можно сделать на основании данных таблицы?

- 1) Учащиеся пятого класса получают от ношения школьной формы большее удовольствие, чем девятиклассники.
- 2) Вывод о том, что школьная форма сегодня не нужна, делают преимущественно дети из высокообеспеченных семей.
- 3) Процент тех, кто чаще всего нарушает требования о соблюдении школьной формы, выше среди пятиклассников, чем среди учащихся 9-х классов.
- 4) Интерес и положительное отношение к школьной форме прививают средства массовой информации.
- 5) Больше половины учащихся старших классов отметили, что им нравится носить школьную форму.

Ответ: \_\_\_\_\_

### Задание 8

В ходе социологического опроса респондентам в возрасте от 14 до 20 лет, проживающим в населённых пунктах различного типа, предлагалось ответить на вопрос: «Как вы относитесь к народной культуре?» Полученные результаты представлены в виде гистограммы (см. с. 36). Какой вывод можно сделать на её основании?

- 1) Существует тесная связь молодёжной субкультуры с народной культурой.
- 2) Только каждый третий участник опроса считает, что народная культура способствует формированию мировоззрения молодёжи.
- 3) Исследование выявило: чем старше возраст респондентов, тем выше уровень знания и понимания особенностей народной культуры.

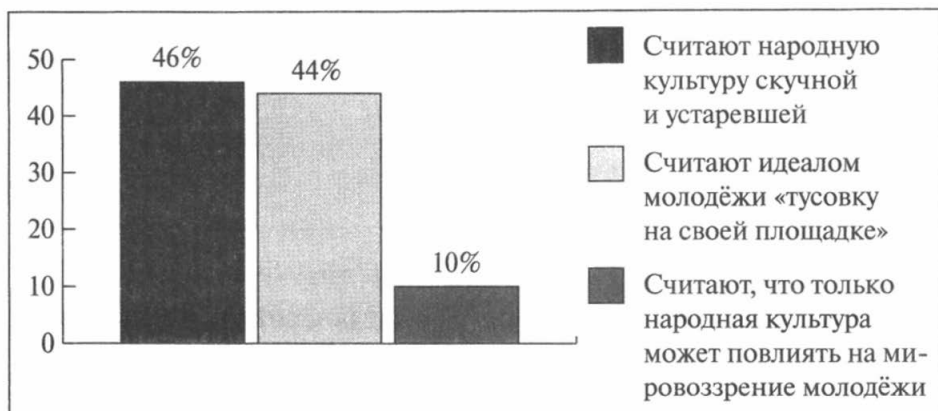


Рис. к заданию 8

- 4) Подавляющее большинство молодых людей не интересуются народной культурой и не считают её своей.
- 5) Каждый десятый из опрошенных отметил важную роль народной культуры в формировании мировоззрения молодёжи.

Ответ: \_\_\_\_\_

### Задание 9

Вашему вниманию представлена диаграмма экспорта тяговых электродвигателей (см. с. 37). Какой вывод можно сделать на её основе?

- 1) Свердловская и Новосибирская области суммарно занимают второе место в экспорте тяговых электродвигателей.
- 2) Белгородская область производит половину экспортных электродвигателей.
- 3) Половина электродвигателей экспортного варианта производится в Татарстане.
- 4) Третью часть экспорта тяговых электродвигателей обеспечивает Ростовская область.

Ответ: \_\_\_\_\_



Рис. к заданию 9

**Задание 10**

Вашему вниманию представлена гистограмма производства молока в 2010–2014 гг. в России (см. с. 38). Какой вывод можно сделать на её основе?

- 1) Большая часть молока производится фермерскими хозяйствами.
- 2) Основным производителем молочных продуктов являются личные подсобные хозяйства.
- 3) Доля крестьянских фермерских хозяйств в производстве молока незначительна.
- 4) Первое место по производству молока занимают сельхозпредприятия.

Ответ: \_\_\_\_\_

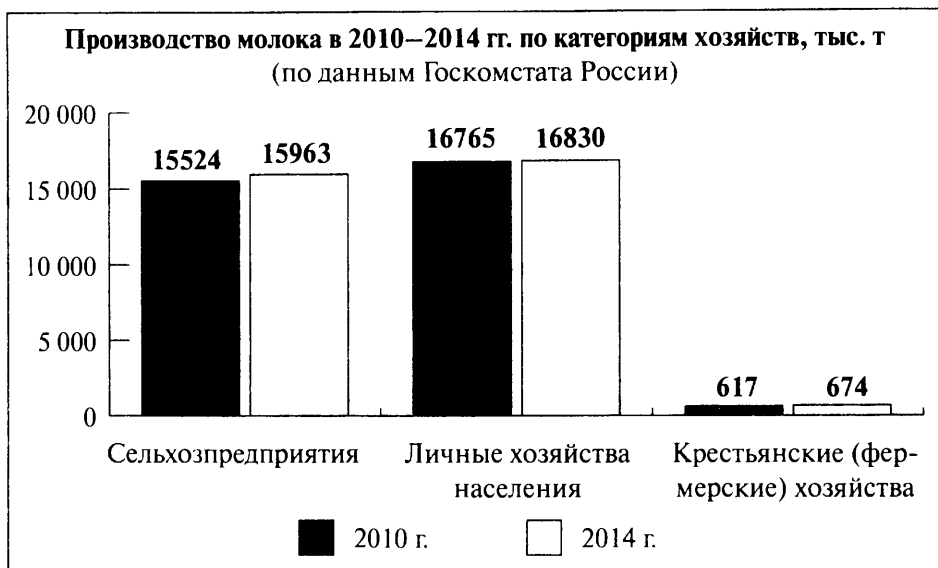
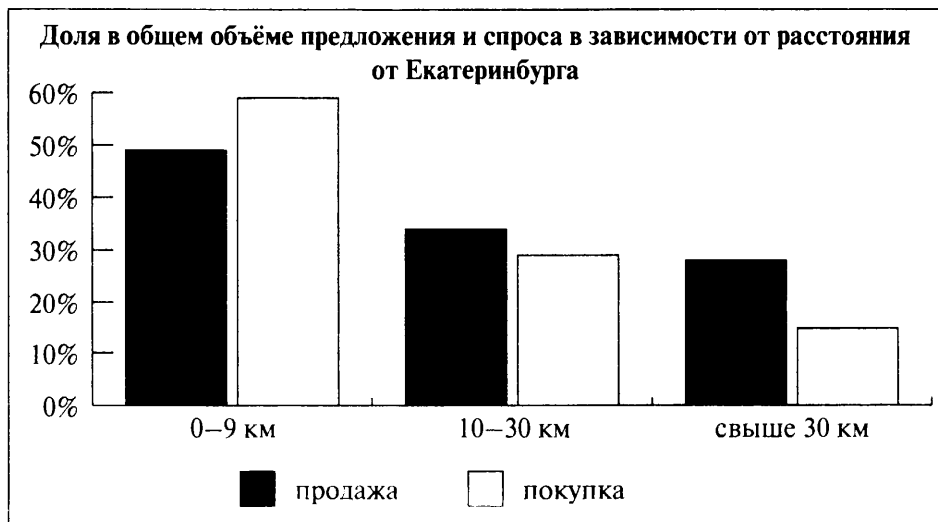


Рис. к заданию 10

**Задание 11**

Вашему вниманию представлена гистограмма спроса и предложения жилья в Екатеринбурге в зависимости от того, на каком расстоянии от города находится это жильё. Какой вывод можно сделать на её основе?



- 1) Самое дорогое жильё находится в пределах г. Екатеринбурга.
- 2) Количество продавцов жилья в пределах 10–30 км от Екатеринбурга равно числу покупателей, желающих приобрести жильё.
- 3) Число покупателей жилья, готовых приобрести жилье дальше, чем в 30 км от города, равно 40% от общего числа покупателей.
- 4) Более 60% покупателей интересуется жильём, расположенное как можно ближе к Екатеринбургу.

Ответ: \_\_\_\_\_

### Задание 12

В ходе социологического опроса респондентам в возрасте от 18 до 65 лет, проживающим в населённых пунктах различного типа, предлагалось ответить на вопрос: «Какая теория происхождения человека и жизни на Земле, на Ваш взгляд, является верной?» Полученные результаты представлены в виде таблицы.

Теория происхождения человека	18–30 лет, %	31–50 лет, %	51–65 лет, %
Я считаю, что жизнь создана разумом, Богом или чем-то ещё непостижимым	29	19	19
Я считаю, что человек произошёл от обезьяны путём эволюции (теория Дарвина)	41	48	65
Я считаю, что жизнь зародилась сама по себе, случайно	25	30	15
Я имею другую, собственную точку зрения по этому вопросу	5	3	1

Какой вывод можно сделать на основании таблицы?

- 1) Наибольшая религиозность характерна для большинства опрошенных из второй возрастной группы.
- 2) Респонденты, родившиеся в 40–50 гг. XX века, гораздо чаще проявляют свою приверженность научному мировоззрению.
- 3) Примерно каждый третий участник опроса имеет свою собственную точку зрения, отличающуюся от представленных в анкете.



- 4) Среди женщин в возрасте от 31 до 50 лет идея случайного происхождения жизни на Земле более популярна, чем среди мужчин в возрасте от 18 до 30 лет.

Ответ: \_\_\_\_\_

### Задание 13

В стране N. был принят новый избирательный закон, в соответствии с которым парламент формируется на основе мажоритарной избирательной системы, ранее выборы проходили по пропорциональной избирательной системе. Социологи, с целью выявить ожидания граждан в связи с реформой избирательной системы, провели опрос населения. Полученные результаты представлены в таблице.

Ответы	Кол-во в %
Депутаты будут более ответственны перед избирателями	25
Избиратели будут понимать, за кого они отдают свои голоса	33
Парламент страны будет более представительным	12
Интересы общества вообще не будут учитываться при разработке законопроектов	7
Это будет способствовать дискриминации интересов политического меньшинства	5
Большое число граждан не будет участвовать в реальной политической жизни	18

Какой вывод можно сделать на основании таблицы?

- 1) Около половины опрошенных ответили, что при новых условиях граждане будут более осознанно относиться к процессу голосования.
- 2) Каждый четвёртый респондент отметил, что при мажоритарной системе степень ответственности депутатов перед своими избирателями понизится.
- 3) Количество участников опроса, считающих, что данная реформа вызовет дискриминацию интересов политического меньшинства, больше, чем тех, кто убеждён, что значительное число

граждан не будет вообще участвовать в политической жизни страны.

- 4) Количество респондентов, предполагающих отрицательные последствия в политической жизни страны в связи с реформой избирательной системы, меньше, чем положительно оценивающих результаты перехода к мажоритарной избирательной системе.

Ответ: \_\_\_\_\_

### Задание 14

В таблице приведены данные о количестве пользователей Интернета в некоторых странах Европы.

Страна	Кол-во в %
Франция	27,3
Германия	33,2
Россия	17,5
Великобритания	32,2

Какой вывод можно сделать на основании таблицы?

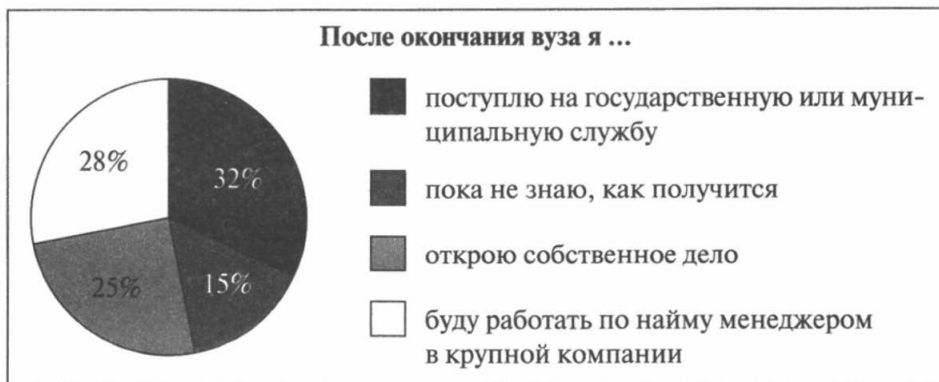
- 1) Пользователей Интернета в Германии больше, чем во Франции и в Великобритании (по отдельности).
- 2) Аудитория пользователей Интернета в России меньше, чем в Великобритании, но больше, чем во Франции.
- 3) Количество пользователей Интернета в Великобритании больше, чем в России, но меньше, чем во Франции.
- 4) Количество пользователей Интернета в Германии превышает совокупное количество пользователей в России и во Франции.

Ответ: \_\_\_\_\_

### Задание 15

Социологической службой проведён опрос студентов-старшекурсников экономических факультетов 50 крупнейших вузов страны с целью выяснения их планов на будущее. Был задан вопрос: «Каким

видом трудовой профессиональной деятельности Вы планируете заниматься после окончания вуза?» Результаты опроса (в % от числа респондентов) представлены в виде диаграммы.



Какой вывод можно сделать на основании диаграммы?

- 1) Более половины опрошенных студентов-старшекурсников не определились в своих планах на будущее.
- 2) Число студентов, мечтающих о собственном деле, превышает стремящихся работать по найму.
- 3) Почти каждый третий респондент связывает своё будущее с карьерой государственного или муниципального служащего.
- 4) Четвёртая часть опрошенных студентов пока не представляют, как сложится их профессиональная жизнь.

Ответ: \_\_\_\_\_

### Задание 16

Международная организация дважды (в 2000 и 2014 гг.) проводила в стране N. опрос совершеннолетних граждан, имеющих детей. Им задавали вопрос: «Допускаете ли Вы использование физических наказаний как средства воспитания детей?» Результаты опросов представлены в таблице (см. с. 43).

Мнение	% выбравших	
	2000 г.	2014 г.
Да, это очень действенный метод воспитания	12	8
Нужно использовать очень осторожно и лишь в крайних случаях, когда другие способы не эффективны	24	21
Это недопустимо, так как нарушает право ребёнка на физическую неприкосновенность	53	62
Затрудняюсь ответить	11	9

Найдите в приведённом списке вывод, который можно сделать на основе таблицы.

- 1) Количество опрошенных, которые не смогли определить своё отношение к проблеме, увеличилось.
- 2) Количество сторонников телесных наказаний как наиболее действенного воспитательного метода сократилось в полтора раза.
- 3) Почти каждый второй из опрошенных в 2000 году оправдывает применение физической силы по отношению к детям, но осторожно и в особо серьёзных случаях.
- 5) В 2014 году по сравнению с 2000 годом родители стали чаще применять телесные наказания.

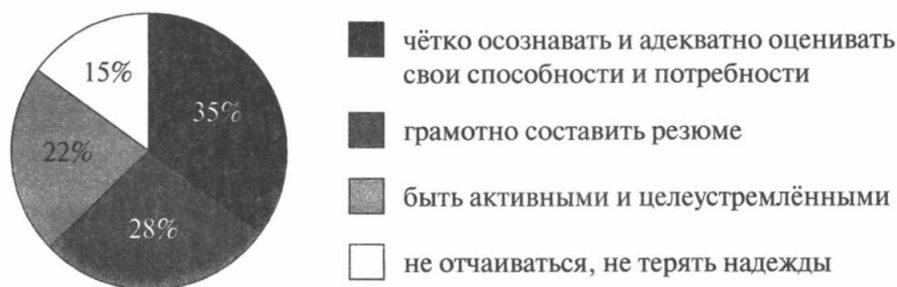
Ответ: \_\_\_\_\_

### Задание 17

В ходе одного из социологических опросов обратились к менеджерам по персоналу крупнейших отечественных и зарубежных фирм с вопросом «Как правильно искать работу?» (см. с. 44).

Какой вывод можно сделать на основании данных диаграммы?

- 1) Подавляющее большинство опрошенных уверены, что найти подходящую работу очень трудно, практически невозможно.

**Как достичь успеха в поисках работы?****Рис. к заданию 17**

- Каждый третий респондент обратил внимание на необходимость чётко осознать и правильно оценить свои возможности и потребности.
- Абсолютное большинство респондентов считают, что главным моментом в поиске работы является правильно составленное резюме.
- Более трети опрошенных акцентировали своё внимание на позитивном настрое, вере в свои силы и активности.

Ответ: \_\_\_\_\_

**Задание 18**

Разработан законопроект, в соответствии с которым студенты-первокурсники бюджетных отделений будут заключать контракты, согласно которым по окончании обучения они обязуются отработать несколько лет в определённом месте. Те выпускники, которые решат отказаться от места работы, должны будут возместить государству стоимость своего обучения. Родителям выпускников российских школ 2013 года был задан вопрос: «Поддерживаете ли Вы такую инициативу?»

Результаты оформлены в виде диаграммы.

**Должны ли студенты-бюджетники отработать свой диплом?**

Найдите в приведённом списке вывод, который можно сделать на основании диаграммы, и запишите цифры, под которыми они указаны.

- 1) Инициатива законодателей была единодушно поддержана родителями выпускников.
- 2) Большинство студентов вузов считают такое нововведение несправедливым.
- 3) Более половины родителей поддерживают данную инициативу.
- 4) Каждый третий респондент затруднился с ответом.

Ответ: \_\_\_\_\_

**Задание 19**

В Санкт-Петербурге прошёл очередной Петербургский международный экономический форум. Его участниками стали представители мировой политической и деловой элиты, а также ведущие экономические аналитики планеты. Но способны ли подобные мероприятия улучшить инвестиционную привлекательность России в глазах иностранцев? С этим вопросом Исследовательский центр рекрутингового портала Superjob.ru обратился к экономически активным россиянам из разных регионов страны.

Результаты исследования оформлены в виде таблицы.

**«Считаете ли Вы, что масштабные экономические форумы могут улучшить инвестиционную привлекательность в глазах иностранцев?»**

Варианты ответа	Все, %	Пол		Возраст		
		муж., %	жен., %	до 24 лет, %	25–44 года, %	старше 45 лет, %
Да	32	30	35	38	33	22
Нет	38	45	26	25	37	51
Затрудняюсь	30	25	39	37	30	27

Найдите в приведённом списке вывод, который можно сделать на основе таблицы.

- 1) Более трети опрошенных уверены, что проведение Петербургского международного экономического форума никак не повлияет на инвестиционную привлекательность государства.
- 2) Оптимизм участников исследования в отношении экономических форумов растёт с возрастом.
- 3) Меньше всего при определении значения форумов для экономики России с ответом затрудняются женщины.
- 4) Участники опроса единодушно высказались в пользу экономического форума для отечественного инвестиционного климата.

Ответ: \_\_\_\_\_

### Задание 20

В Интернете опубликованы материалы опроса на тему «Нужно ли привлекать добровольцев для охраны общественного порядка в вечернее время на улицах?» Результаты опроса представлены приведённой ниже диаграммой (см. с. 47).

Какой вывод можно сделать на основании диаграммы?

- 1) Почти третья часть опрошенных опасается за жизнь и здоровье добровольцев на ночных улицах.
- 2) Среди респондентов более популярным является мнение о том, что добровольцы должны привлекаться для профилактики преступлений.

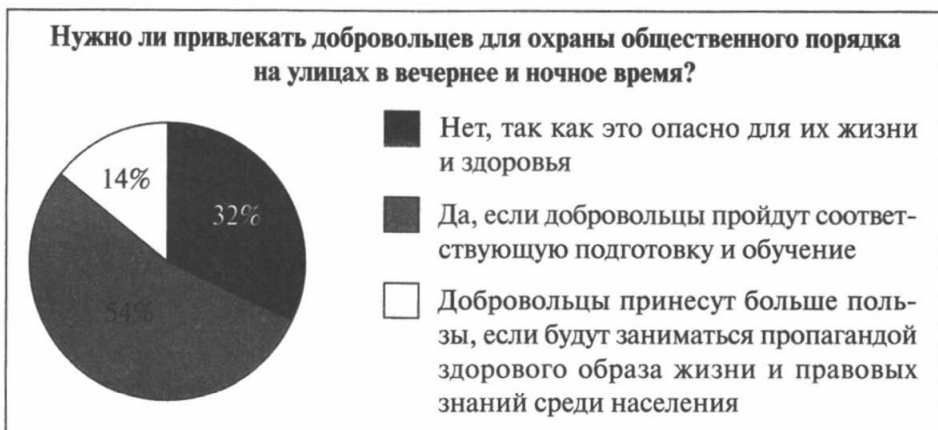


Рис. к заданию 20

- 3) Более половины опрошенных убеждены, что данная деятельность требует специальной подготовки.
- 4) Часть участников опроса продемонстрировали отсутствие интереса к данной проблеме и затруднились ответить.

Ответ: \_\_\_\_\_

### Задание 21

В ходе социологического интернет-опроса респондентам предлагалось ответить на вопрос: «Что нужно для успешного начала бизнеса?» Полученные результаты представлены в виде таблицы.

Варианты ответов	%
Деньги	37
Связи	21
Идея	19
Самоотдача	11
Талант	7
Опыт	4
Образование	1



Какой вывод можно сделать на основании таблицы?

- 1) Каждый шестой в качестве главного условия успешности в бизнесе отметил необходимость специального образования.
- 2) Число тех, кто считает необходимым наличие таланта в бизнесе, больше, чем тех, кто полагается на связи.
- 3) Относительное большинство опрошенных считают, что для успешного начала бизнеса необходимы деньги.
- 4) Самоотдачу в качестве основного условия успешности бизнеса назвал каждый пятый респондент.

Ответ: \_\_\_\_\_

### Задание 22

В ходе социологических опросов в 2007 г. и в 2014 г. респондентам страны Н. предлагалось ответить на вопрос: «Можете ли Вы обеспечить своим детям получение платного профессионального образования?» Полученные результаты представлены в виде таблицы.

Варианты ответа	% от числа опрошенных	
	2007 г.	2014 г.
Да или скорее да	26	20
Нет или скорее нет	72	78
Затруднились ответить	2	2

Какой вывод можно сделать на основании данных таблицы?

- 1) И в 2007, и 2014 гг. большинство респондентов ответили, что не могут оплачивать профессиональное образование детям.
- 2) И в 2007, и 2014 гг. значительная доля респондентов затруднилась ответить на заданный вопрос.
- 3) Доля респондентов-оптимистов, надеющихся на возможность получения профессионального образования на коммерческой основе, в стране Н. в 2014 году увеличилась по сравнению с 2007 годом.

4) Процент респондентов, которые настроены пессимистически по поводу платного образования, в стране Н. несколько увеличился.

Ответ: \_\_\_\_\_

### Задание 23

В ходе социологических опросов в стране Z в 2002 и 2012 гг. респондентам предлагалось ответить на вопрос: «Приходилось ли Вам, Вашей семье отказываться от покупки новой одежды и бытовой техники из-за нехватки денег?»

Варианты ответа	% от числа опрошенных	
	2001 г.	2012 г.
Постоянно	41	39
Время от времени	23	30
Очень редко	13	13
Никогда	23	18

На основании этих данных можно сделать вывод о том, что увеличилась доля тех, кому из-за нехватки денег отказываться от покупки новой одежды и бытовой техники...

- 1) никогда не приходилось
- 2) приходилось время от времени
- 3) приходилось постоянно
- 4) приходилось очень редко

Ответ: \_\_\_\_\_

### Задание 24

В ходе социологического опроса 2012 г. респондентам был задан вопрос: «Допустима ли передача в частные руки памятников истории и культуры, музеев, театров?» Полученные данные представлены в графической форме (см. с. 50).

Какой вывод можно сделать на основании данных диаграммы?

Допустима ли передача в частные руки памятников истории и культуры, музеев, театров?

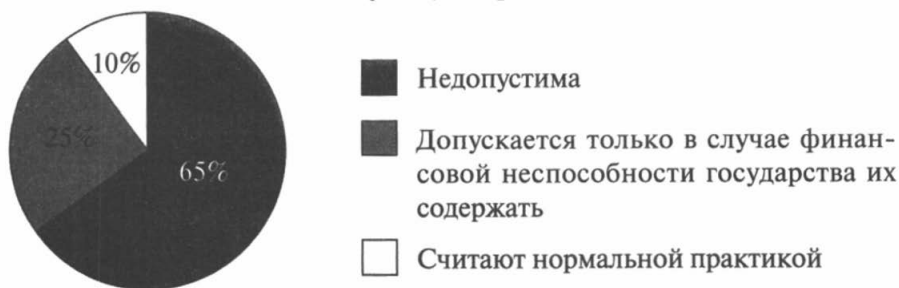


Рис. к заданию 24

- 1) Подавляющее большинство респондентов считают передачу в частные руки памятников истории и культуры, музеев, театров нормальной практикой.
- 2) Более половины опрошенных не допускают передачу в частные руки памятников истории и культуры, музеев, театров.
- 3) Респондентов, считающих, что передача в частные руки памятников истории и культуры, музеев, театров недопустима, менее чем тех, кто считает это нормальной практикой.
- 4) Половина опрошенных допускают передачу в частные руки памятников истории и культуры, музеев, театров только в случае финансовой неспособности государства их содержать.

Ответ: \_\_\_\_\_

### Задание 25

В ходе социологического опроса респондентам, проживающим в населённых пунктах различного типа, предлагалось ответить на вопрос: «По каким причинам, на Ваш взгляд, некоторые молодые люди начинают употреблять наркотики?» Полученные результаты представлены в таблице.

Причины, по которым молодёжь начинает употреблять наркотики	17–19 лет, %	20–25 лет, %
Влияние компании, друзей	62,3	50,9
После употребления спиртных напитков	12,3	13,6
Незнание последствий	0	0
Стремление испытать новые ощущения	10,0	33,3
Внешнее принуждение	0	0
Желание выглядеть взрослее в своей компании	15,4	2,2

Какой вывод можно сделать на основании приведённых в таблице данных?

Основной причиной начала употребления наркотиков является...

- 1) стремление забыть жизненные невзгоды
- 2) влияние ближайшего окружения
- 3) поиск новых ощущений
- 4) желание выглядеть взрослее

Ответ: \_\_\_\_\_

### Задание 26

Информация таблицы отражает социально-экономический состав населения страны Z по величине среднемесячных денежных душевых доходов. Рассмотрите таблицу.

Социально-экономический слой (%)	2000 г.	2001 г.	2002 г.	2003 г.	2004 г.
Бедные	37,4	28,7	26,3	19,8	19,1
Малообеспеченные	47,1	53,1	54,8	52,9	50,7
Средний нижний слой	11,6	14,1	15,2	21,6	24,1
Средний верхний слой	2,7	2,5	2,4	3,6	3,8
Состоятельные	1,3	1,7	1,3	2,0	2,3



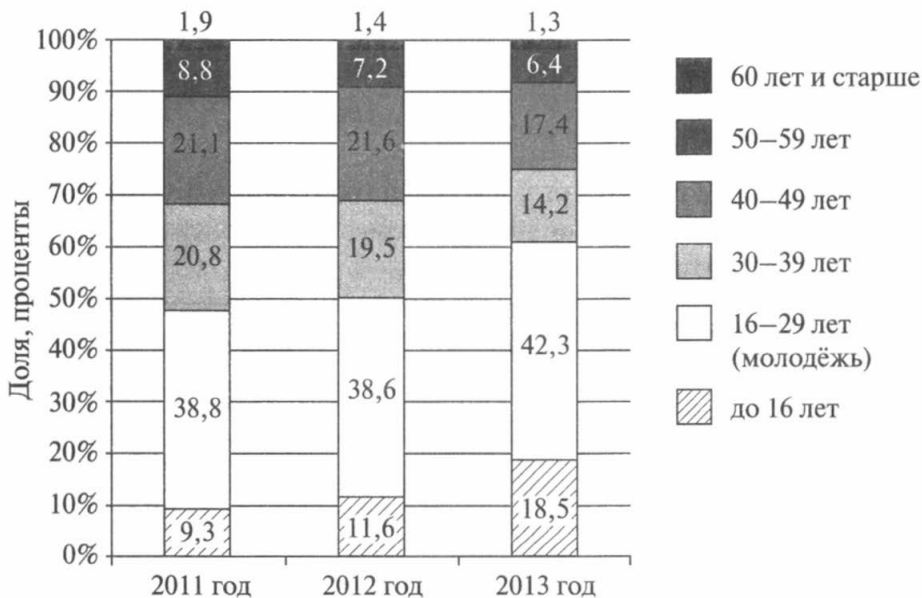
Какой вывод можно сделать на основании приведённых в таблице данных об особенностях трансформации структуры данного общества?

- 1) Доля средних слоёв общества превышает половину всего населения страны.
- 2) Каждый пятый житель страны считает себя состоятельным.
- 3) Неуклонно снижалась численность бедных и увеличивалась доля среднего класса.
- 4) Доля малообеспеченных и бедных составляет десятую часть населения.

Ответ: \_\_\_\_\_

### Задание 27

Какие выводы можно сделать на основе предложенной гистограммы «Процентно-возрастное соотношение численности безработных в 2011–2013 гг. в стране N»?

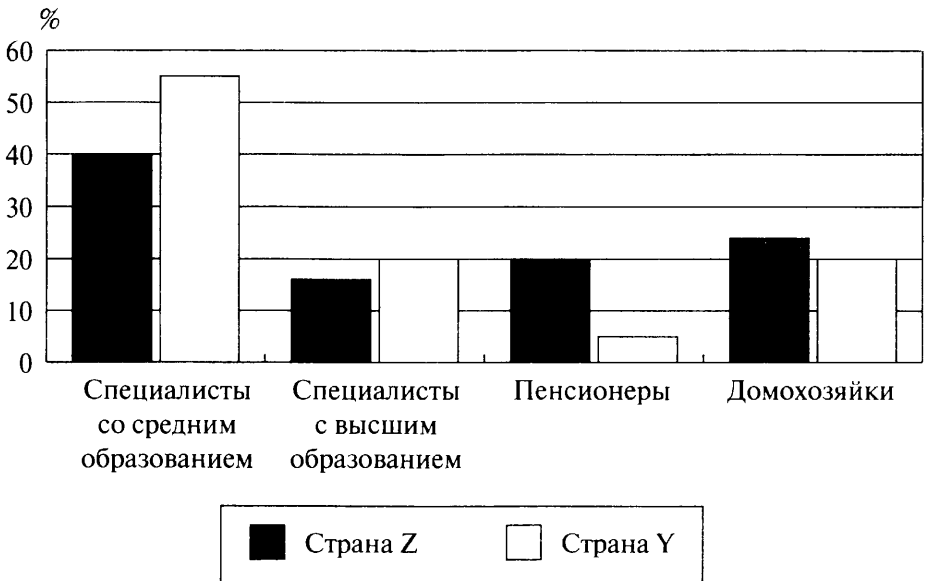


- 1) Выросла доля безработных в возрасте 30–39 лет.
- 2) Наименьший процент безработных в эти годы составляли граждане в возрасте 40–49 лет.
- 3) Самый большой процент безработных составляли граждане в возрасте от 40 до 49 лет.
- 4) Общая доля безработных в возрасте до 29 лет увеличилась до 60%.

Ответ: \_\_\_\_\_

### Задание 28

На приведённой ниже диаграмме представлены данные о разных категориях населения стран Z и Y, желающих вновь начать учиться. Какой вывод можно сделать на основании данных диаграммы?



- 1) В стране Z равные доли специалистов с высшим образованием и домохозяек желают вновь начать учиться.
- 2) Специалисты со средним образованием обеих стран занимают лидирующее место среди желающих вновь начать учиться.

- 3) В стране Y среди тех, кто хочет вновь учиться, доля специалистов с высшим образованием выше доли домохозяек.
- 4) В стране Z среди желающих вновь начать учиться преобладают пенсионеры.

Ответ: \_\_\_\_\_

### Задание 29

В ходе социологических опросов (2007 и 2012 гг.) в стране Z респондентам предлагалось ответить на вопрос: «Приходилось ли Вам, Вашей семье отказываться от лечения, восстановления здоровья из-за нехватки денег?» Полученные результаты представлены в таблице.

Варианты ответа	% от числа опрошенных	
	2007 г.	2012 г.
Постоянно	40	45
Время от времени	25	25
Очень редко	15	12
Никогда	20	18

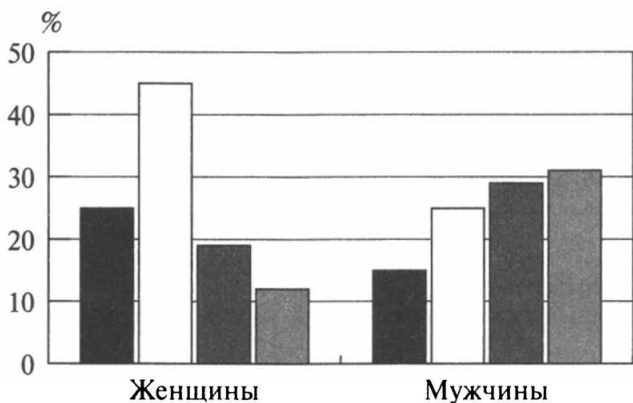
Какой вывод можно сделать на основании данных таблицы?

Как в 2007 г., так и в 2012 г. ... (закончите фразу)

- 1) процент тех, кому никогда не приходилось отказываться от лечения и лекарств из-за нехватки денежных средств, меньше процента тех, кто делает это постоянно
- 2) тех, кому никогда не приходилось отказываться от лечения и лекарств из-за нехватки денежных средств, больше, чем тех, кто делает это время от времени
- 3) четверть респондентов ответили, что им время от времени приходилось отказываться от лечения и лекарств из-за нехватки денежных средств
- 4) наименьшее количество респондентов отметило, что им постоянно приходилось отказываться от лечения и лекарств из-за нехватки денежных средств

### Задание 30

Учёные опросили группу 45-летних жителей страны Z. Женщинам и мужчинам задавали вопрос: «Почему снижается воспитательный потенциал семьи?» Результаты опроса представлены гистограммой. Проанализируйте данные гистограммы и выберите верное утверждение.



- Увеличение количества неполных семей
- Плохие отношения между родителями
- Отсутствие у родителей необходимых знаний
- Вмешательство родственников в процесс воспитания детей

- 1) Женщины в большей степени, чем мужчины, связывают снижение воспитательного потенциала семьи с плохими отношениями между родителями.
- 2) И мужчины, и женщины считают главной причиной снижения воспитательного потенциала семьи увеличение количества неполных семей.
- 3) Примерно одинаковое количество опрошенных мужчин и женщин рассматривают вмешательство родственников в процесс воспитания детей как причину снижения воспитательного потенциала семьи.



4) Меньшее количество мужчин, по сравнению с женщинами, указывают в качестве причины снижения воспитательного потенциала семьи отсутствие у родителей необходимых знаний.

Ответ: \_\_\_\_\_

### Задание 31

Всероссийский Центр изучения общественного мнения провёл опрос среди респондентов разного возраста на тему «Пользуетесь ли Вы Интернетом, и если да, то как часто?» Результаты опроса представлены в таблице в %.

Варианты ответа	Возраст респондентов							
	18–24	25–34	35–44	45–49	50–55	56–60	61–72	72+
Практически ежедневно	68	62	47	42	25	13	6	3
Несколько раз в неделю	22	22	23	20	14	11	6	1
Несколько раз в месяц	3	5	7	6	4	4	1	1
Эпизодически, но не менее 1 раза в полгода	0	1	3	5	4	4	0	1
Не пользуюсь	6	10	20	38	52	66	87	93

Какой вывод можно сделать на основе представленных данных?

- 1) Респонденты в возрасте 45–49 лет пользуются Интернетом более чем в 3 раза чаще, чем респонденты в возрасте 56–60 лет.
- 2) Одинаковое количество респондентов в возрасте 18–24 лет и 56–60 лет пользуются Интернетом несколько раз в неделю.
- 3) Менее половины респондентов в возрасте от 25 до 34 лет пользуются Интернетом ежедневно.
- 4) С одинаковой частотой пользуются Интернетом респонденты в возрасте как 35 лет, так и 55 лет.

Ответ: \_\_\_\_\_

**Задание 32**

Всероссийский Центр изучения общественного мнения провёл опрос среди респондентов разного возраста на тему «Какого человека Вы никогда не назовёте культурным?» Результаты опроса представлены в таблице.

Варианты ответы	%
Грубиян, хам	27
Нецензурно выражается, сквернословит	17
Необразованный, безграмотный, глупый	13
Алкоголик, наркоман	11
Грязный, неопрятный	8
Невежливый, невоспитанный	7
Не уважает окружающих	6
Не умеет себя вести в обществе	6
Агрессивный, лебошир, драчун	4
Злой, озлобленный	3
Наглый	3
Бездельник, безработный	2

Какой вывод можно сделать на основе представленных данных?

- 1) Некультурными людьми более четверти россиян считает хамов и грубиянов.
- 2) Более половины россиян причисляют к некультурным необразованных и глупых людей.
- 3) Число респондентов, считающих некультурными алкоголиков и наркоманов, больше, чем респондентов, считающих некультурными тех, кто сквернословит.
- 4) Треть опрошенных полагает, что культурный человек должен обязательно работать.

Ответ: \_\_\_\_\_

**Задание 33**

В таблице приведены данные на 2009 г. из книги В. П. Максаковского «Географическая картина мира».

Наименование страны	Количество врачей на 10 000 жителей	Детская смертность на 1000 родившихся	Средняя продолжительность жизни
Россия	480	8	69
Испания	420	4	81
Великобритания	520	4	79
Афганистан	3	144	51
Ангола	4	133	41
Эфиопия	3	94	48

Какие выводы можно сделать, опираясь на данные таблицы?

- 1) Средняя продолжительность жизни в африканских странах такая же, как и в европейских.
- 2) Уровень детской смертности в России ниже, чем в Великобритании.
- 3) Количество врачей в стране прямо влияет на уровень детской смертности и продолжительность жизни.
- 4) Уровень экономического развития страны не влияет на продолжительность жизни её граждан.

Ответ: \_\_\_\_\_

**Задание 34**

Прочитайте текст, проанализируйте данные таблицы и ответьте на вопросы.

В 2005 году Всероссийский центр изучения общественного мнения провёл социологический опрос среди жителей крупных городов России. Предлагалось назвать наиболее престижные профессии и столько же наиболее доходных профессий. Полученные данные представлены в приведённой ниже таблице.

Профессия	Престиж профессии (%)	Доходность профессии (%)
Банкир	16	24
Бизнесмен (предприниматель)	9	21
Врач-фармацевт	16	7
Директор, менеджер	17	13
Депутат	8	12
Программист	7	4
Экономист	16	11
Юрист, нотариус, судья	29	20

Какой вывод можно сделать на основании приведённых в таблице данных?

- 1) Наименее престижной опрошенные считали профессию депутата, они же говорили о том, что эта профессия наименее доходная.
- 2) Наиболее престижной считаются профессии: юрист, нотариус, судья, в то время как самой доходной считают профессию банкира.
- 3) Самой престижной была названа профессия банкира, а самой доходной — юриста.
- 4) Самой непопулярной была признана профессия врача, её доходность поставлена опрошенными на предпоследнее место.

Ответ: \_\_\_\_\_

### Задание 35

В 2014 году был проведён интернет-опрос пользователей библиотек. Среди вопросов анкеты был такой: «Чьи рекомендации при выборе книг для Вас особенно важны?» Ответы респондентов представлены гистограммой (см. с. 60).

Какой вывод можно сделать на основании данных, приведённых в гистограмме?



Рис. к заданию 35

- 1) Более чем каждый четвёртый читатель при выборе книги опирается на своё мнение.
- 2) Мнение литературных критиков, блогеров и радио интересует читателей меньше всего.
- 3) Четверть пользователей библиотек при выборе литературы учитывают мнение родителей.
- 4) Мнение учителей учитывается третьей частью потенциальных пользователей библиотек.

Ответ: \_\_\_\_\_

### Задание 36

Социологическими службами страны М. проводился опрос среди семейных пар двух возрастных групп: молодых семей в возрасте от 20 до 30 лет и пар в возрасте от 35 до 50 лет. Респондентам предлагалось ответить на вопрос: «Что способствует укреплению семьи?» Результаты опроса представлены в таблице. Какой вывод можно сделать на её основе?

Варианты ответов	от 20 до 30 лет, %	от 35 до 50 лет, %
Дети	12	22
Доверие	18	27

Окончание табл.

Варианты ответов	от 20 до 30 лет, %	от 35 до 50 лет, %
Собственное жильё	24	13
Достаток	38	18
Общие интересы, уровень образования	6	20

- 1) Большинство молодых семей решающим фактором прочности брака считают материальный достаток.
- 2) Старшее поколение, в большей степени, чем молодёжь, обращает внимание на наличие собственного жилья.
- 3) Молодое поколение, в отличие от старшего, считает важным наличие общих детей.
- 4) Доверие и общность интересов чаще называли представители молодого поколения.

Ответ: \_\_\_\_\_

### Задание 37

В ходе социологического опроса девушкам и юношам был задан вопрос о необходимости заключения брака. Варианты ответов приведены в таблице (в % от числа отвечавших).

Варианты ответа	Юноши	Девушки
Очень важно	72%	66%
Не очень важно	26%	29%
Совсем не важно	2%	5%

Какой вывод можно сделать на основании данных таблицы?

- 1) Больше половины юношей и девушек считают не очень важным вопрос о заключении брака.
- 2) Юноши и девушки одинаково легкомысленно относятся к заключению брака.
- 3) Большинство юношей и девушек безразлично относятся к заключению брака.

4) Юноши в большей степени, чем девушки, убеждены в необходимости заключения брака.

Ответ: \_\_\_\_\_

### Задание 38

Социологическая служба провела опрос на тему «Какое воздействие оказывает реклама на людей?» Результаты опроса представлены в таблице.

Варианты ответа	Количество опрошенных (%)
Развивает вкусы людей, решая сложные задачи выбора	12
Сообщает информацию о новых, модных на настоящий момент товарах и услугах	33
Разрушает складывающиеся поколениями нормы и ценности	10
Обманывает людей, заставляя приобретать в принципе ненужные товары, ориентируясь на изображаемых в рекламе звёзд	25
Способствует созданию новых течений в моде и стиле жизни общества	20

Проанализируйте данные таблицы. Выберите из приведённого списка выводы, которые можно сделать на основе таблицы, и запишите в ответе цифры, под которыми они указаны.

- 1) Более половины опрошенных отмечают положительную роль рекламы в обществе.
- 2) Каждый третий не доверяет рекламе, считая, что она предоставляет неверную информацию и навязывает определённый тип поведения.
- 3) Каждый пятый говорит о влиянии рекламы на моду и стиль жизни общества.
- 4) Большинство опрошенных считают, что реклама разрушает традиционные нормы и ценности.

5) Треть респондентов считают главной функцией рекламы — предоставление информации о новых и модных товарах и услугах.

Ответ: \_\_\_\_\_

### Задание 39

Социологическая служба города Н. провела опрос среди студентов на тему «Патриотические настроения студенческой молодёжи города». Результаты опроса представлены в таблице.

Варианты ответа	Количество опрошенных (%)
Считают Россию мощной мировой державой	12
Готовы служить в армии	33
Хотели бы уехать на постоянное место жительства в другую страну	10
Интересуются политическими событиями в стране и участвуют в выборах	25
Испытывают гордость за свой народ	20

Проанализируйте данные таблицы. Выберите из приведённого списка выводы, которые можно сделать на основе таблицы, и запишите в ответе цифры, под которыми они указаны.

- 1) У более половины опрошенных развиты патриотические чувства.
- 2) Каждый третий респондент готов служить в армии и защищать Родину.
- 3) Четвёртая часть опрошенных не интересуется политической жизнью страны и участвует в выборах.
- 4) Каждый пятый испытывает чувство гордости за свой народ.
- 5) Почти половина респондентов хотела бы выехать за границу на постоянное место жительства.

Ответ: \_\_\_\_\_



**Задание 40**

По данным социологического исследования, факторами, способствующими долголетию, россияне считают:

Варианты ответа	Количество опрошенных (%)
Материальное благосостояние	25
Правильное питание и отказ от вредных привычек	20
Заботу о своём здоровье, регулярное посещение врачей	16
Спорт и активный образ жизни	15
Социально-экономическую политику государства	14
Экологическую обстановку	10

Проанализируйте данные таблицы. Выберите из приведённого списка выводы, которые можно сделать на основе таблицы, и запишите в ответе цифры, под которыми они указаны.

- 1) Более половины опрошенных считают, что продолжительность жизни человека зависит от него самого.
- 2) Каждый четвёртый респондент ставит продолжительность жизни в зависимость от уровня материального благосостояния.
- 3) Половина опрошенных в качестве основного фактора, влияющего на продолжительность жизни, назвали экологическую обстановку в стране.
- 4) Каждый четвёртый респондент считает, что продолжительность жизни увеличится, если медицина станет доступнее.

Ответ: \_\_\_\_\_

**Задание 41**

Социологическая служба провела опрос на тему «Жизненные ценности молодёжи». Результаты опроса представлены в таблице.

Варианты ответа	Количество опрошенных (%)
Семья	27
Друзья	19
Здоровье	22
Интересная работа	19
Деньги	10
Справедливость	2
Вера	1

Проанализируйте данные таблицы. Выберите из приведённого списка выводы, которые можно сделать на основе таблицы, и запишите в ответе цифры, под которыми они указаны.

- 1) Самой главной ценностью молодых людей, участвовавших в опросе, является семья.
- 2) Здоровье — вторая по значимости ценность у молодёжи.
- 3) Большинство респондентов в качестве главной ценности назвали деньги.
- 4) Друзей и интересную работу в качестве главных ценностей выбрало одинаковое количество опрошенных — почти каждый пятый.
- 5) Справедливость и вера заняли последние места в рейтинге ценностей молодых людей.

Ответ: \_\_\_\_\_

### Задание 42

Социологической службой проведён опрос населения с целью выявления уровня его покупательской способности на рынке туристических услуг. Был задан вопрос: «Можете ли Вы провести семейный отпуск, путешествуя за границей?» Результаты опроса (в % от числа респондентов) представлены в виде гистограммы (см. с. 66).

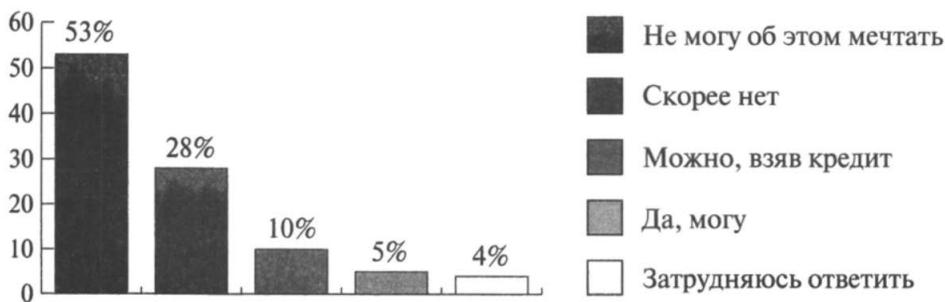
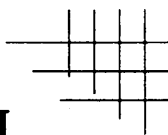


Рис. к заданию 42

Найдите в приведённом списке выводы, которые можно сделать на основе гистограммы, и запишите цифры, под которыми они указаны.

- 1) Лишь каждый пятый участник опроса может себе позволить отдохнуть со своей семьёй за границей.
- 2) Не может поехать семьёй за границу абсолютное большинство респондентов.
- 3) Каждый десятый может исполнить свою мечту попутешествовать, взяв кредит.
- 4) Не могут даже мечтать о такой поездке более половины опрошенных.
- 5) Большинство респондентов предпочитают не отказываться от зарубежной поездки и не пользоваться кредитом.

Ответ: \_\_\_\_\_

**Задание 1**

Социологи опросили совершеннолетних граждан страны Z. Им задавали вопрос: «Результаты каких выборов в наибольшей степени влияют на Вашу жизнь, на положение дел в стране?» Результаты опроса представлены в таблице.

Варианты ответов	Влияют (% от числа опрошенных)	
	на мою жизнь	на жизнь страны
1	2	3
Президентские выборы	23	54
Парламентские выборы	4	11
Выборы в Законодательные собрания регионов	5	3
Выборы в органы местного самоуправления	27	10
Никакие не влияют	20	12
Все влияют	7	3
Затрудняюсь ответить	14	7

Сделайте выводы о влиянии выборов различных уровней:

- на жизнь граждан;
- на жизнь страны.

Объясните отличие в оценке гражданами влияния различных выборов на их жизнь и жизнь страны.

Ответ:

Вывод 1 \_\_\_\_\_

Вывод 2 \_\_\_\_\_

Объяснение:

1. \_\_\_\_\_

2. \_\_\_\_\_

3. \_\_\_\_\_

### Задание 2

За период 1995–2009 гг. количество школ в стране уменьшилось на 17,7 тысяч (на 25% от уровня 1995 г.). За период 2005–2009 гг. число школ уменьшалось в среднем на 2518 в год. В 2011 г. число школьников уменьшилось на 260 тысяч человек, но впервые за долгие годы на 16 тысяч увеличилось количество первоклассников.

Сделайте два вывода на основе анализа приведённых данных.

Опираясь на свои знания, укажите одну из возможных причин того, что в России в 1995–2009 гг. сократилось количество школ.

Ответ:

Вывод 1 \_\_\_\_\_

Вывод 2 \_\_\_\_\_

Причина \_\_\_\_\_

### Задание 3

В последнее время во многих школах России локальными нормативными документами вводится обязательная школьная форма. Социологи провели опрос обучающихся и их родителей с целью выявить их отношение к данному факту. В таблице приведены наиболее распространённые среди респондентов ответы на вопрос: «Нужна ли школьная форма?»

Респонденты	Ответы	%
Родители	Школьная форма нужна, она дисциплинирует, концентрирует внимание детей на учёбе, а не на том, во что одеты одноклассники, позволяет сэкономить семейный бюджет.	68
Ученики начальной школы	Школьная форма нужна, она красивая, сразу видно, что мы ученики, а не дошколята.	71
Учащиеся 7–9-х классов	Считаем, что внешний вид — личное дело каждого ученика, способ его самовыражения и возможность проявить свою индивидуальность, школьная форма не нужна.	65
Старшеклассники (10–11 классы)	Школьная форма нужна, но она должна быть красивой, современной, модной и удобной, чтобы её хотелось носить.	57

Прокомментируйте приведённые мнения, попробуйте объяснить представленные позиции с точки зрения социологии.

Ответ:

Комментарий 1 \_\_\_\_\_

Комментарий 2 \_\_\_\_\_

Комментарий 3 \_\_\_\_\_

## Комментарий 4 \_\_\_\_\_

**Задание 4**

Исследовательский центр, опросив 2500 респондентов, выяснил отношение населения страны N к кредитам. Респонденты отвечали на вопрос: «Каково Ваше отношение к кредитам?» Результаты были оформлены в виде таблицы.

Вариант ответа	2007 г.	2010 г.	2012 г.
Прекрасная возможность приобрести желаемое	47%	27%	30%
Прямая дорога в «долговую яму»	33%	48%	54%
Другое	13%	9%	6%
Затрудняюсь ответить	7%	16%	10%

Сделайте выводы об отношении респондентов к кредитам. Какова, на ваш взгляд, роль кредитования в развитии экономики страны? Свой ответ обоснуйте.

Ответ:

Вывод 1 \_\_\_\_\_

Вывод 2 \_\_\_\_\_

Роль кредитования \_\_\_\_\_

1. \_\_\_\_\_

2. \_\_\_\_\_

3. \_\_\_\_\_  
\_\_\_\_\_

**Задание 5**

В таблице отражены изменения в структуре доходов населения страны Н. с 2000 по 2012 год. Сделайте два вывода на основе данных таблицы. О какой наметившейся в этот период экономической тенденции свидетельствуют приведённые данные? Приведите три аргумента в обоснование своего предположения.

Доходы населения	2000 г.	2012 г.
Заработная плата	75%	50%
Социальные выплаты	11%	12%
Доходы от собственности	24%	96%

Ответ:

Вывод 1 \_\_\_\_\_  
\_\_\_\_\_

Вывод 2 \_\_\_\_\_  
\_\_\_\_\_

Тенденция \_\_\_\_\_  
\_\_\_\_\_

Аргументы:

1. \_\_\_\_\_  
\_\_\_\_\_

2. \_\_\_\_\_  
\_\_\_\_\_

3. \_\_\_\_\_  
\_\_\_\_\_



**Задание 6**

В стране Р. был проведён социологический опрос совершеннолетних граждан. Им задавался вопрос: «Кто должен быть главой семьи?»

Варианты ответов	Женщины, %	Мужчины, %
Муж	60	57
Жена	10	10
Тот, кто больше зарабатывает	16	20
У всех должны быть равные права	12	10
Не знаю	2	3

На основе приведённых данных сделайте вывод о том, какой тип семьи наиболее популярен среди опрошенных граждан страны Р. Свой вывод аргументируйте. Укажите любые два признака семьи данного типа.

Ответ:

Вывод \_\_\_\_\_

---

Аргумент: \_\_\_\_\_

---

Признаки семьи данного типа:

1. \_\_\_\_\_

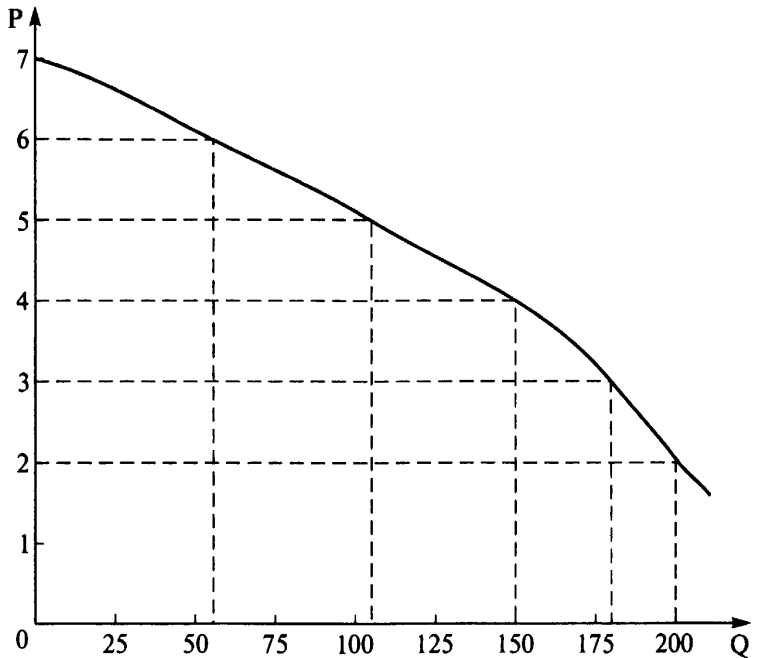
2. \_\_\_\_\_

---

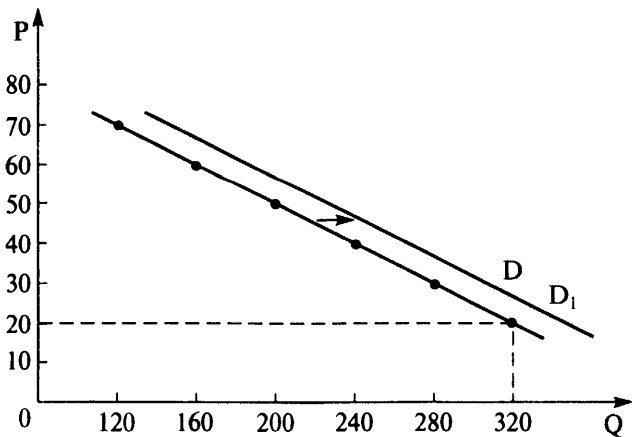
# ОТВЕТЫ

## 1. Задания на перевод информации из табличной формы в графическую

1.

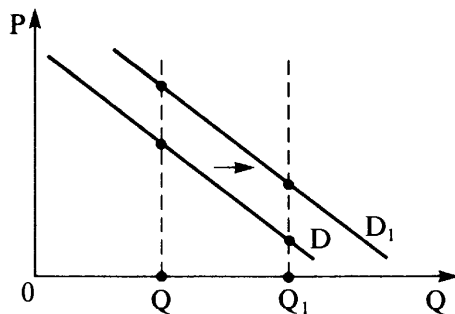


2.



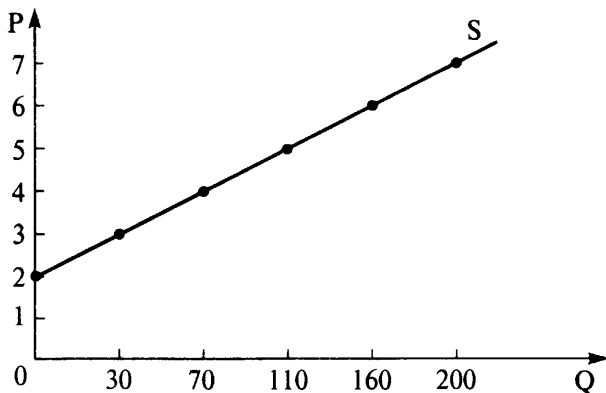
Объём спроса $Q$	Объём спроса $Q_1$
320	340
280	300
240	260
200	220
160	180
120	160

3.

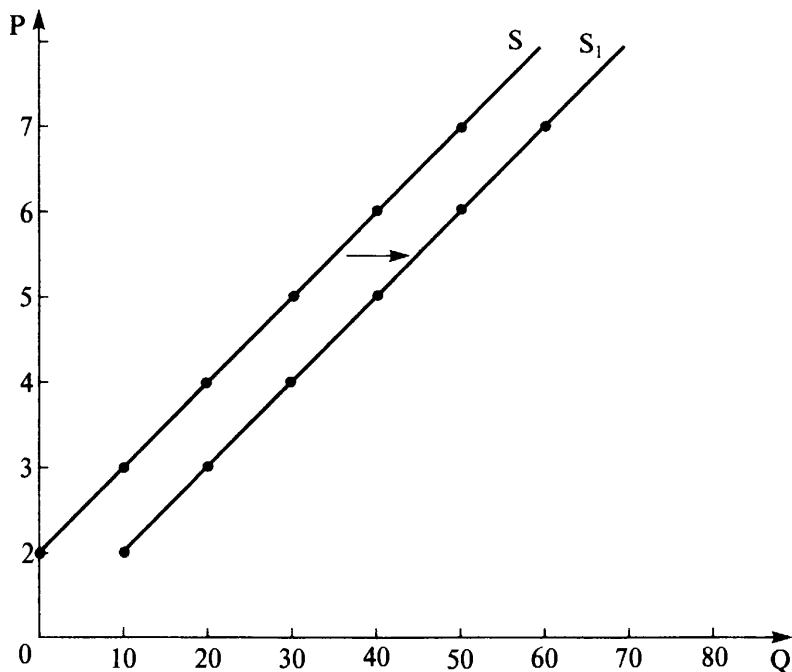


*Ответ:* мода на товар является неценовым фактором спроса, который способствует увеличению его объёма. Если товар станет модным, то спрос на него возрастёт, следовательно, кривая спроса D сместится вправо в положение D<sub>1</sub>.

4.

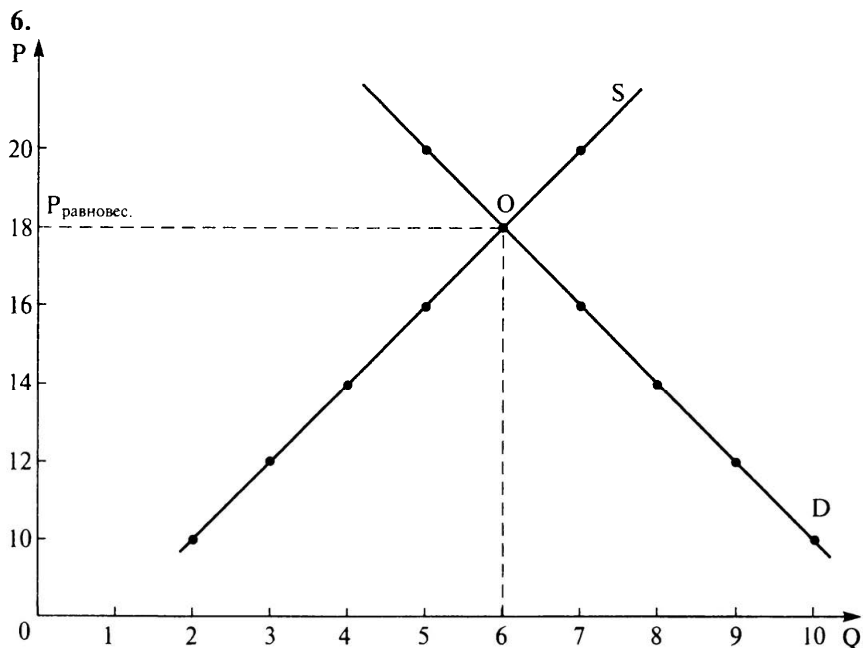


5.



Объём предложения S	Объём предложения S <sub>1</sub>
0	10
10	20
20	30
30	40
40	50
50	60

*Ответ:* кривая предложения S переместится вправо в положение S<sub>1</sub>, так как по каждому показателю цены объём предложения увеличится на 10 единиц продукции.



*Ответ:* на графике точка рыночного равновесия определяется пересечением кривых спроса и предложения D и S. Она и определяет равновесную цену — 18 рублей, по которой будет продано 6 единиц товара.

## 2. Задания на работу с графиками по экономике

1	2	3	4	5	6	7	8	9	10	11	12	13	14	15	16	17	18	19	20
2	1	2	1	2	3	1	3	4	3	4	3	1	3	3	4	1	2	3	2
21	22	23	24	25	26	27	28	29	30	31									
1	4	1	4	3	3	1	2	2	3	2									

## 3. Задания на работу со статистической информацией, представленной в виде таблиц, диаграмм, гистограмм

1	2	3	4	5	6
14	12	25	25	15	15
7	8	9	10	11	12
15	45	14	23	4	2

13	14	15	16	17	18
24	1	3	2	24	3
19	20	21	22	23	24
1	13	3	14	2	2
25	26	27	28	29	30
2	3	4	2	13	1
31	32	33	34	35	36
1	1	3	2	12	1
37	38	39	40	41	42
4	135	124	12	1245	234

#### 4. Задания с открытыми ответами

##### 1. Ответ.

*Вывод 1.* На жизнь граждан по данным опроса больше всего влияют выборы в органы местного самоуправления.

*Вывод 2.* С точки зрения большинства респондентов на жизнь страны в целом большее внимание оказывают результаты президентских выборов.

*Объяснение:* Органы местного самоуправления занимаются решением проблем непосредственно на местах, ежедневно решают конкретные вопросы, касающиеся жителей определённой территории: строительство и содержание общественно значимых объектов, благоустройство территории, строительство и ремонт дорог, оборудование детских площадок и т. д.

Президент определяет внутриполитический и внешнеполитический курс страны в целом, поэтому его действия рассматриваются в масштабах всего государства. Следовательно, результаты выборов президента являются особенно значимыми для всей страны.

##### 2. Ответ:

*Вывод 1.* Наибольший процент закрытия школ пришёлся на период с 2005 по 2009 годы.

*Вывод 2.* В 2011 году система образования начала восстанавливаться после кризиса, связанного с понижением рождаемости в 90-е годы XX века.

*Причина закрытия школ* — демографический кризис, связанный с глубоким экономическим кризисом в стране.

##### 3. Ответ:

*Комментарий 1.* Родители поддерживают введение школьной формы, так как понимают её воспитательное значение, возможность сгладить социальное

расслоение школьников (по уровню доходов родителей), возможность предъявлять одинаковые требования к ученикам.

*Комментарий 2.* Ученики начальной школы рассматривают школьную форму как элемент статусного имиджа взрослых и успешных людей: форму носят военные, государственные служащие, медицинские, банковские работники и т. д.

*Комментарий 3.* Подростки 12–15 лет стремятся к самовыражению, их подростковый максимализм рассматривает школьную форму как попытку ограничить свободу, навязать им взгляды взрослых на жизнь — начиная от внешнего вида и заканчивая ценностями.

*Комментарий 4.* Старшеклассники 10–11-х классов понимают статусное значение школьной формы, но относятся к ней с прагматической точки зрения. Школьная форма с их точки зрения должна быть модной, удобной, красивой, современной.

#### 4. Ответ:

*Вывод 1.* С 2007 по 2010 годы отношение респондентов к кредитам стало более негативным.

*Вывод 2.* Значительно возросло количество людей, рассматривающих кредиты как путь в «долговую яму». Возможно, это связано с накопленным опытом доступных и необдуманных кредитов.

#### *Роль кредитования:*

1) Кредиты — способ приобретения дорогостоящих товаров и услуг, жилья, позволяющий растянуть их оплату на продолжительный временной период (от нескольких месяцев до нескольких лет). Правильное отношение к кредиту позволяет людям решать возникшие материальные проблемы.

2) Кредиты для бизнеса — главный источник инвестиций, способ привлечения свободных средств в производство товаров и услуг. Дешёвые кредиты необходимы для роста деловой активности.

3) В то же время необходимо очень взвешенно и ответственно использовать кредиты, чтобы они принесли пользу, а не привели к долговой кабале. Для этого при обращении в банк за кредитом нужно чётко осознавать свою степень платёжеспособности.

#### 5. Ответ:

*Вывод 1.* Доля заработной платы в структуре доходов населения значительно уменьшилась.

*Вывод 2.* В 4 раза возросли доходы граждан от собственности.

Тенденция: Развитие рыночной экономики, формирование среднего класса — класса собственников.

#### *Аргументы:*

1. Граждане накопили определённый объём собственности, которую стали использовать в качестве фактора производства при организации собственного бизнеса.

2. Являясь собственниками акций, граждане получают дивиденды.
3. Многие граждане стали предпринимателями, поэтому основным факторным доходом для них стала прибыль, рента, проценты (всё это они получают при использовании своей собственности), а не заработная плата (факторный доход наёмных работников).

**6. Ответ:**

*Вывод:* семья патриархального типа (или традиционного типа).

*Аргумент:* большинство респондентов независимо от пола в качестве главы семьи назвали мужчину.

*Признаки семьи данного типа:*

- 1) власть мужа (отца) над всеми членами семьи — женой, детьми, приоритет его мнения в решении семейных вопросов;
- 2) жёсткое распределение обязанностей по половому признаку (женская работа, мужская работа);
- 3) экономическая зависимость женщины от мужчины.

## ЛИТЕРАТУРА

1. *Белокрылова О. С., Михалкина Е. В., Банникова А. В., Агапов Е. П.* Обществознание. Тесты. — Ростов н/Д: Феникс, 2004.
2. *Киреев А.* Экономика в графиках. Учебное пособие для 10–11 классов общеобразовательных учреждений. — М.: Вита-пресс, МОСКВА, 2010.
3. *Кишенкова О. В.* ЕГЭ 2013. Обществознание. Сдаем без проблем! — М.: Эксмо, 2012.
4. *Лазебникова А. Ю., Котова О. А., Лискова Т. Е.* Учебно-методические материалы для председателей и членов региональных предметных комиссий по проверке выполнения заданий с развернутым ответом экзаменационных работ ЕГЭ 2013 года. Обществознание. — М., 2013.
5. *Мицкевич А. А.* Преподавание курса основы экономической теории. Пособие для учителя 10–11 классов общеобразовательных учреждений с углубленным изучением экономики / под ред. Иванова С. И. — М.: Вита-пресс, МОСКВА, 2000.
6. *Мицкевич А. А.* Сборник заданий по экономике. — М.: Вита-пресс, МОСКВА, 1998.



# СОДЕРЖАНИЕ

От автора . . . . .	3
1. Задания на перевод информации из табличной формы в графическую . . . . .	5
2. Задания на работу с графиками по экономике . . . . .	11
3. Задания на работу со статистической информацией, представленной в виде таблиц, диаграмм, гистограмм . . . . .	29
4. Задания с открытыми ответами . . . . .	67
Ответы . . . . .	73
Литература . . . . .	79

---

*Готовимся к ЕГЭ*

Учебное издание

**Чернышева Ольга Александровна**

**ОБЩЕСТВОЗНАНИЕ. 9–11 классы.**

**ПОДГОТОВКА К ОГЭ И ЕГЭ:**

**ЗАДАНИЯ С ГРАФИКАМИ, ДИАГРАММАМИ И ТАБЛИЦАМИ**

**Учебно-методическое пособие**

*Обложка А. Вартанов*

*Компьютерная верстка А. Ильинов*

*Корректор Н. Пимонова*

Налоговая льгота: издание соответствует коду 95 3000 ОК 005-93 (ОКП)

Подписано в печать 11.02.2015. Формат 60x84<sup>1</sup>/<sub>16</sub>. Бумага типографская.

Гарнитура Ньютон. Печать офсетная. Усл. печ. л. 4,65.

Тираж 3000 экз. Заказ № 652

**ООО «ЛЕГИОН»**

Для писем: 344000, г. Ростов-на-Дону, а/я 550.

Адрес редакции: 344082, г. Ростов-на-Дону, ул. Согласия, 7.

[www.legionr.ru](http://www.legionr.ru) e-mail: [legionrus@legionrus.com](mailto:legionrus@legionrus.com)

Отпечатано в ОАО «Первая Образцовая типография»

Филиал «Чеховский Печатный Двор»

142300, Московская область, г. Чехов, ул. Полиграфистов, д.1

Сайт: [www.chpd.ru](http://www.chpd.ru), E-mail: [sales@chpd.ru](mailto:sales@chpd.ru), т/ф. 8(496)726-54-10